

WÜRFSPIESS 106

Veranstaltungen - Berichte - Infos - Beitragsregelungen - Sportangebot

September 2006

Schnell anmelden:

40plus-Tagesausflug "Braunkohletagebau"

am 26.09.2006 nach Garzweiler

(Seiten 5 und 21)

Noch Nachrückerplätze frei im

Kursprogramm 2. Halbjahr 2006

(Seite 28/29)

TVE-Gruppe Fitnesstraining:

Mit dem Transrapid unterwegs

(S. 20)

Kursangebot für den Vorschuljahrgang:

Bambini-Schwimmen 2006/2007

(S. 5)

TVE
BURGALTENDORF

www.tve-burgaltendorf.de

0201/5718617,
automatisierter Ansgedient
mit kurzfristigen Infos zum
TVE-Sportbetrieb

Fit mit fun:

Der TVE Burgaltendorf,
ein Verein im Essener
Süd-Osten mit rd. 1.650
Mitgliedern, bietet:

- Badminton
- Turnen und Gymnastik
für alle Altersgruppen
- Volleyball
- Leichtathletik
- Selbstverteidigung
- Rhönradturnen
- Leistungturnen
- Wassergymnastik
- Fitnesstraining
- Walking/Nordic Walking
- HipHop-Dance
- Herzsport
- gesundheitsorientiertes
Kraftgerätetraining
- umfangreiches Kurspro-
gramm
- außersportl. Aktivitäten
für Kinder und Jugendl.
- Ausflüge, Ferienreisen,
Veranstaltungen
SOWIE
einen eigenen Sport-,
Freizeit- u. Gesundheits-
Treff, den:



In Brüggen on tour: Techtelmechtel zwischen Lokführer u. einer TVE-Teilnehmerin

Aktiv-Punkt



INSERENTEN-VERZEICHNIS

A		M		
Augenoptik	Bagus	S.12	N	
ASU	Reifen Engelhardt	S.06	Q	
Auto	Reifen Engelhardt	S.06	Orthopädie-	
			Schuhmacher	Jürgen Struzek S.08
B			Orthopädische	
Bank	Geno-Volks-Bank	S.16	Schuhzurichtugen	Jürgen Struzek S.08
Bausparen	Geno-Volks-Bank	S.16		
Bethan	Willi Bethan	S.14	P	
Blumen	Blumen Streicher	S.04	Pädakustik	Bagus S.12
Bücher	Kleine Bücherwelt	S.18		
			R	
			Reifen	Reifen Engelhardt S.06
C			Reparaturen Elektro	Hover GmbH S.08
D			Reparaturen von	
Duschkabinen	Johannes Brauksiepe	S.10	Lederartikeln	Jürgen Struzek S.08
			Restaurant	Restaurant "Burgfreund" S.04
E			Rohrbruch-	
ec-Card/Eurocard	Geno-Volks-Bank	S.16	spezialist	Johannes Brauksiepe S.10
Elektro	Hover GmbH	S.08		
	Johannes Brauksiepe	S.10	S	
Essen gehen	Restaurant "Burgfreund"	S.04	Sanitäranlagen	Johannes Brauksiepe S.10
			Schuhreparaturen	Jürgen Struzek S.08
F			Schönheit	Kosmetikinstitut Pantel S.08
Feiern	Restaurant "Burgfreund"	S.04	Solartechnik	Johannes Brauksiepe S.10
Felgen	Reifen Engelhardt	S.06	Sparkonto	Geno-Volks-Bank S.16
Fleurop	Blumen Streicher	S.04	Stoßdämpferfest	
Friedhofsgärtnerie	Blumen Streicher	S.04	und -einbau	Reifen Engelhardt S.06
G			I	
Geldanlage	Geno-Volks-Bank	S.16	Tennis(halle)	Willi Bethan S.14
Geldautomat	Geno-Volks-Bank	S.16	TÜV-Vorbereitung	Reifen Engelhardt S.06
Girokonto	Geno-Volks-Bank	S.16		
6			U	
H			V	
Hausgeräte	Hover GmbH	S.08	Vermögenswirk-	
Heizung	Johannes Brauksiepe	S.10	sames Sparen	Geno-Volks-Bank S.16
			Versicherung	Geno-Volks-Bank S.16
Hörtechnik	Bagus	S.12	Videos	Kleine Bücherwelt S.18
2			W	
I/J			Wartungsdienst	Johannes Brauksiepe S.10
Indoor Soccer	Willi Bethan	S.14	Wertpapierdepot	Geno-Volks-Bank S.16
4				
K				
Kartenmaterial	Kleine Bücherwelt	S.18		
Kosmetik	Kosmetikinstitut Pantel	S.08		
Kränze	Blumen Streicher	S.04		

IMPRESSUM

Herausgeber:
TVE Burgaltendorf
Holteyer Str. 29, 45289 Essen
Gerhard Spengler (Organisationsleiter)

Druck: dino-druck+medien gmbh
Auflage: 1.350 Exemplare
Erscheinen: 4mal/Jahr: März, Juni,
September, Dezember
Kosten: im Beitrag enthalten

TVE-Büro:
im Aktiv-Punkt, Holteyer Str. 29 (EG),
45289 Essen

Telefon: 0201/570397

Automatisierter Ansagedienst mit kurzfris-
tigen Infos zum Sportbetrieb:
0201/5718617

Fax: 0201/5718628

eMail: tve-burgaltendorf@web.de

Internet: www.tve-burgaltendorf.de

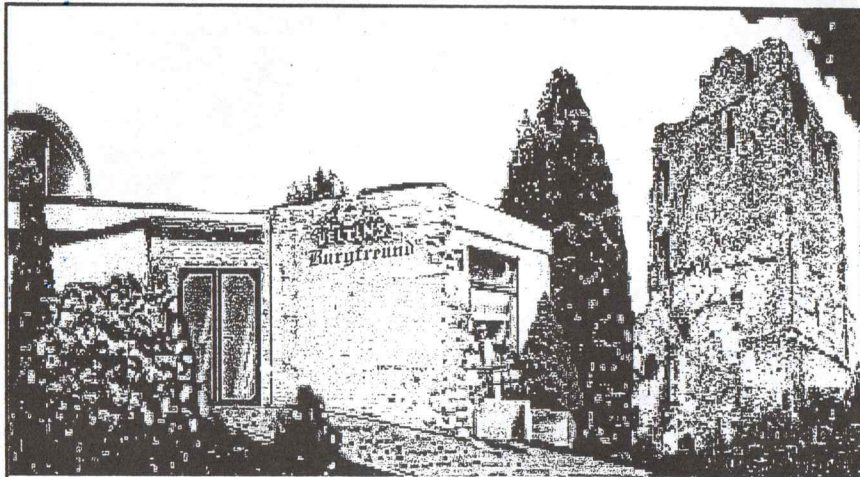
Telefon- und Besuchszeiten:
dienstags, 18.00 - 20.00 h und
donnerstags, 17.00 - 19.00 h

Inhalt

Titelseite	01
Inserentenverzeichnis	02
Impressum, Inhalt	03
Formular zur Mitteilung von Datenänderungen	03
60plus-Tagesausflug "Braunkohletagebau"	05
Kursangebot: Bambini-Schwimmkurs	05
Sportgruppe "Ulrike Göldner" zählte Schritte	07
Aktuelles aus dem Aktiv-Punkt	09
Rhönradturnerinnen begeisterten im Grugapark	11
4 von 6 Leistungsturnerinnen im Finale	11
Badminton: Es wird anders gezählt	13
Programm "TVE2010"	15
Neuer Mitarbeiter: Dr. Volker Makrutzki	17
Rosi's Gruppe bei den Neandertalern	17
Rosi's Idee: Ausflug nach Brüggem	18
Universelles Anmeldeformular	21
Rückblick auf den Wurfspiess vor 20 Jahren	22
Rund um's Mitglied	24
Larissa Schmitt Zweite beim Essener Kürwettkampf	25
Leistungsturnerinnen: Heißes Finale	25
Planungsteam "60plus/Veranstaltungen" traf sich	26
Schul- und Vereinssportplatz umfunktioniert	26
TVE-Seniorenfaustballturnier mit schönem Ausklang	27
Frei Nachzüglerplätze bei den Kursen 2.Hj. 2006	28
Wer ist am Längsten TVE-Mitglied?	30
TVE-Terminkalender	31
Beitragsregelungen	32
Das aktuelle TVE-Sportangebot	34
Struktur und Organe des TVE	36

Helfen Sie uns bitte, die beim TVE gespeicherten Angaben zu Ihrer Person aktuell zu halten. Senden Sie uns bei Änderungen - auch bei vorübergehenden (Beispiel: Studienadresse) - das nachfolgende Formular ausgefüllt zu. DANKE.

Nachname bisher:	Nachname jetzt:
Vorname:	Bitte senden Sie das Formular an: TVE Burgaltendorf Holteyer Str. 29, 45289 Essen
BISHER:	
JETZT:	
Straße/Haus-Nr.:	
PLZ/Ort:	
Telefon:	
Bankleitzahl:	
Konto-Nr.:	
Konto-Inhaber/-in:	
Datum/Unterschrift:	



Café - Restaurant "Burgfreund"
 45289 Essen (Burgaltendorf) * Burgstraße 2
 Telefon : 0201 / 578935

*Das Blumenhaus mit dem großen Angebot
 an Schnittblumen und Topfpflanzen*



**Friedhofsgärtnerei:
 Trauerdekoration
 Grabgestaltung
 Grabpflege · Kränze**

Blumen Streicher

45289 Essen (-Burgaltendorf) - Alte Hauptstr. 16 - Tel. 579121



**FAHREN SIE MIT:
 BESICHTIGUNGSFAHRT "BRAUNKOHLTAGEBAU
 IN GARZWEILER" AM 26.09.2006**

Diese Besichtigungsfahrt ist das erste Projekt des Planungsteams "60plus/Veranstaltungen" (siehe hierzu auch Seite 15), welches außersportliche Aktivitäten für TVE-Mitglieder und deren Angehörige/Bekanntes im Alter von 60 Jahren und höher organisiert und durchführt.

Die Fahrt führt am 26.09.2006 zum Braunkohlentagebau Garzweiler und beinhaltet eine ca. 2 1/2stündige Führung mit anschließender Weiterfahrt in die rekultivierten Gebiete. Hierbei besteht die Gelegenheit, einen unserer wesentlichen Energieträger für die Stromerzeugung, nämlich die Gewinnung der Braunkohle, kennen zu lernen und einen guten Eindruck zu erhalten, was man mit einigen guten Ideen aus einer ehemals wüsten und ausgekohlten Landschaft an Naturschönheit machen kann. Mittags besteht im Rahmen der Weiterfahrt durch die rekultivierten Gebiete Gelegenheit, ein Mittagessen einzunehmen. Die Rückreise erfolgt am späten Nachmittag.

Da die Wege im Tagebau nicht gepflastert sind, ist festes Schuhwerk empfehlenswert. Die Fahrt erfolgt mit einem gecharterten Bus

ab/bis Burgaltendorf. Die Fahrt dauert ca. 2 Stunden.

ABFAHRT

Treffpunkt ist der Marktplatz Burgaltendorf, Alte Hauptstr., gegenüber dem Schulzentrum um 07.45 h. Die Abreise erfolgt um 08.00 h.

KOSTEN

Die Kosten für die Busfahrt betragen 15 € (ohne Mittagessen).

TEILNEHMER

Die Teilnehmerzahl beträgt maximal 45. Angehörige und Bekannte von TVE-Mitgliedern im vergleichbaren Alter dürfen gern teilnehmen.

RÜCKANKUNFT

Sie ist für 17.00 h (Marktplatz Burgaltendorf) vorgesehen.

ANMELDUNG

Anmelden können Sie sich ab sofort im TVE-Büro oder mit unserem universellen Anmeldeformular auf Seite 21 des Wurfspiess bzw. auf unseren Internetseiten.

Über eine rege Teilnahme würden wir uns freuen. Weitere Aktivitäten befinden sich bereits in der Vorplanung.

- Das Planungsteam "60plus/Veranstaltungen" -

**BAMBINI-SCHWIMMKURS 2006/2007
 FÜR DEN VORSCHULJAHRGANG**

DAS ANGEBOT

Ziel des Kurses, der am 16.10.2006 beginnt und am 18.06.2007 endet, ist das Schwimmenlernen. Das Angebot richtet sich an Kinder des Vorschuljahrgangs.

Der Schwimmkurs findet montags von 16.00 bis 17.30 h im Schwimmbad der Turnhalle Holteyer Str. unter Leitung von Annette Franzen, assistiert von Diana Engelhardt, statt. Annette ist Schwimmlehrerin mit allen Prüfungsberechtigungen. Das Schwimmbad verfügt über die notwendigen Voraussetzungen für einen Anfängerkurs (Stufeneinstieg, Flachwasserbereich, Haltemöglichkeiten an den Rändern). Für die teilnehmenden Kinder stehen Schwimmbretter und Schwimmhilfen zur Verfügung.

KURSGEBÜHR

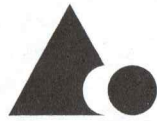
Die Kursgebühr beträgt 58,00 € für Mitglieder (87,00 € für Nichtmitglieder) und wird im Laufe des Kurses abgebucht.

ANMELDUNG

Eine schriftliche Anmeldung ist erforderlich und kann mit dem Formular auf Seite 21 oder per eMail (tve-burgaltendorf@web.de oder über unsere Internetseiten unter www.tve-tve-burgaltendorf.de, dort: Menüpunkt "Formulare" im Menü am linken Rand, erfolgen.

Einladung:

"Aktiv-Punkt-Café"



an fast jedem letzten Sonntagnachmittag im Monat;

2006: 22. September, 29. Oktober, 26. November, 2007 am: 28. Januar, 25. Februar, 24. März, 29. April, 26. August., 28. Oktober, 25. November, jeweils von 15.00 h bis ca. 17.00 h

Wir würden uns freuen, Sie zu Kaffee und Kuchen (oder zu einem Glas guten Weins) in unserem Sport-, Freizeit-, und Gesundheits-Treff, dem "Aktiv-Punkt", Holteyer Str. 29, begrüßen zu können und mit Ihnen einen gemütlichen Sonntagnachmittag zu verbringen. Preise für Kuchen und Getränke entnehmen Sie bitte der ausliegenden Getränke- & Speisekarte!



Tumverein Einigkeit 1901 e.V. Essen-Burgaltendorf

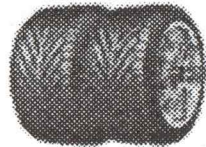
URLAUB 2006:

MIT 4% PREISNACHLASS ÜBER DAS REISEPORTAL DES LANDESSPORTBUNDES BUCHEN!

Über das Reiseportal des Landessportbundes NRW, www.lsb-reisen.de, kann jedes Mitglied seine Reisen bei über 30 Reiseveranstaltern (u.a. TUI, alltours, Tjaerborg) buchen. Vereinsmitgliedern wird eine Rückvergütung von 4% des Reisepreises gewährt. Der Verein erhält einen weiteren Prozent. Auch eine telefonische Buchung ist möglich: 0203/7381-800

Aus Freude am Service!

Reifen Engelhardt GmbH



- ◆ Reifendienst
- ◆ Inspektionen
- ◆ Bremsenreparaturen
- ◆ Achsvermessungen
- ◆ Auspuff-Schnelldienst
- ◆ TÜV-Vorbereitung
- ◆ Fahrwerkstest
- ◆ TÜV-Abnahme im Haus
- ◆ Stoßdämpfer Test u. Wechsel
- ◆ ASU-AU (für Kat u. Dieselfahrzeuge)



**Langenberger Straße 388
45277 Essen-Überruhr**

**☎ (02 01) 58 66 94
Fax (02 01) 58 23 10**

SPORTGRUPPE "GYMNASTIK FÜR FRAUEN G" WANDERTE AM 19. JUNI

Der letzte Montag vor den Sommerferien ist traditionell der Wandertag der Gruppe von Ulrike Göldner. Um 13.00 h sollte es vom Gemeindehaus Burgaltendorf losgehen. Um 12.00 h donnerte es in einiger Entfernung. Sollte unser Ausflug schon wieder - wie im Vorjahr - im Regen untergehen?

14 mutige Frauen fanden sich am Treffpunkt ein. Große Diskussion: Sollen wir oder sollen wir nicht?

Auf jeden Fall erst 'mal loslaufen! Über die Kohlenstr. und Niederwenigern, den Bahrenberg und Grenzberg hoch: Es war noch trocken. Oberhalb von Nierenhof, genau da, wo uns im Vorjahr der große Regen hatte umkehren lassen, begann es zu tröpfeln. Regenschirme auf, Regenjacken an, und weiter ging's auf dem Wanderweg zum Wodantal, dann zum Hattinger Stadtwald in Richtung Schulenburg.

Der Regen ließ nach, die Sonne kam zum Vorschein und damit kam die drückende Schwüle. Jeder Anstieg kostete nun Tausende

Schweißperlen und ein Anstieg folgte dem anderen. Ursel Schulte, die den Weg schon einmal abgelaufen war, wurde wiederholt gefragt: "Wann ist der Anstieg endlich zu Ende?". Ursel rief zurück: "Jetzt gleich!". Aber hast du nicht gesehen: Es folgten Stufen, Stufen, Stufen,...

Nach fast 14 km sahen wir wieder Spaziergänger mit Hund und es keimte die Hoffnung, bald am Ziel zu sein. Im Wanderplan war unsere Strecke mit 11,5 km angegeben. Das war bestimmt von Ursels Haus in Niederwenigern gemessen. Also noch einmal kurze Rast und etwas getrunken, was natürlich wieder in Schwitzen ausartete und begleitet von Ursel Üters Ausruf "Ach, hier war ich schon einmal, jetzt ist es nicht mehr weit!" wurden die letzten Kräfte mobilisiert. Das Restaurant Schulenburg kam in Sicht. Der Schrittzähler zeigte 32.424 Schritte, 15,75 km und einen Kalorienverbrauch von 2.980. Das bedeutete: Ein Stück Kuchen zur Tasse Kaffee und natürlich viel Wasser waren fällig.

Und dann kam der Regen doch noch, aber was macht das schon, wenn man ein gastliches Dach



über dem Kopf hat. Die Rückfahrt war von Hattingen mit dem Bus geplant. Trockenem Fußes erreichten wir die Haltestelle und den Bus, der uns wieder nach Burgaltendorf brachte. Auf der Terrasse des "Burgfreund" haben wir dann gemütlich gegessen, zu Abend gegessen und hatten denen, die erst jetzt zu uns stießen, allerhand zu erzählen. Dabei wurde der Vorschlag gemacht, in diesem Jahr den Tagesausflug am 20.09. nach Münster zu machen. Der Vorschlag wurde angenommen.
HERMI GRING

HOVER GMBH
ELEKTRO

- Elektroinstallation
- Antennenanlagen
- Nachtspeicherheizungen
- Reparaturen
- Hausgeräte
- Ihr **Miele** Fachhändler

Langenberger Str. 600
Essen-Überruhr, 58 20 78

STRUZEK

Schuhmachermeister
&
Orthopädienschuhmachermeister

- Orthopädische Maßschuhe
- Orthopädische Schuhzurichtung
- Orthopädische Einlagen
- Schuhreparaturen
- exclusive Maßschuhe

Jürgen Struzek
Steeler Straße 167, 45138 Essen
Telefon 0201/282988

CLARINS
PARIS
ERLEBNIS
Schönheit

Kosmetik-Institut und Tagesfarm Beate Pantel

... Ein Ort, um einfach mal
„auszusteigen“, um dem geschäftli-
gen Treiben des Alltags zu entfliehen.
Wo Ihre Schönheit, Ihre Seelenruhe
und Ihr Wohlbefinden an erster Stelle
stehen ...



Termine nach telefonischer Vereinbarung
Telefon: 0201/5718845, Mobil: 0175-9502551
Diekmannsbusch 40
45289 Essen-Burgaltendorf

TANZ DICH FREI
- TANZMEDITATION FÜR FRAUEN

Samstag, 23.09.2006, 14.30-17.30 Uhr, AKTIV-PUNKT

Bewegung und Tanz sind eine lebendige Form der Meditation, die den ganzen Körper einbezieht und ihn inspiriert sich auszudrücken. Aus der Stille heraus tanzen wir einfache Kreistänze, die uns zu innerer Ruhe und Harmonie, aber auch zur Leichtigkeit und Beschwingtheit führen. Der Tanz im Kreis bringt uns in die eigene Mitte. Tänzerische Vorkenntnisse sind nicht notwendig. Ich freue mich auf einen Nachmittag mit gemeinsamer Bewegung, Kursleitung Jutta Scheer

- Mitzubringen sind:
- leichte, bequeme Kleidung
 - bequeme Schuhe (wenn vorhanden Gymnastikschuhe)

Preis pro Teilnehmer: 12,- € , max. TN-Zahl: 12, vorherige Anmeldung erforderlich



LAUF- UND (NORDIC) WALKING-TREFF
DES TVE BURGALTENDORF

Im Kampf gegen die Einsamkeit des Langstreckenläufers bietet der TVE einen regelmäßigen

Lauf- und (Nordic) Walking-Treff

immer samstags, 10:15 Uhr
Treffpunkt an der Genossenschaft in Burgaltendorf
Dauer jeweils ca. 60 bis 90 min.

Bitte beachten: Der TVE bietet in regelmäßigen Abständen Nordic Walking Einsteiger- und Fortgeschrittenen-Kurse an. Infos dazu sind im TVE-Büro oder im Internet unter www.tve-burgaltendorf.de erhältlich.

MASSAGEN IM AKTIV-PUNKT

Seit einiger Zeit bietet Mandy Harpeng, ausgebildete Masseurin und Medizinische Bademeisterin im Aktiv-Punkt auf eigene Rechnung Massagen an. In der 2. Etage des Sport-, Freizeit- und Gesundheits-Treff des TVE Burgaltendorf konnte sich das eine oder andere TVE-Mitglied nach dem Sport oder getaner Arbeit bereits mit einer entspannenden Wohlfühlmassage verwöhnen lassen. Natürlich auch Nichtmitgliedern wird die Behandlung mit besonderen ätherische Ölen, die zur Massage verwendet werden, angeboten. Eine halbstündige Massage kostet bei Mandy Harpeng 18,- Euro; der besondere Tip: mit dem Bonus-Flyer "Wohlfühlmassagen" (liegt im Aktiv-Punkt aus) die 6. Massage kostenlos genießen. Wer interessiert ist und sich von Mandy von Verspannungen befreien lassen will, vereinbart einfach unter 0173 - 7118286 einen Termin mit Ihr.

Annoncieren Sie im Wurfspiess!

Die Kosten pro Veröffentlichung (Ausgabe) betragen:

- für eine ganzseitige Annonce: 90 Euro

- für eine halbseitige Annonce: 52 Euro

- für eine viertelseitige Annonce: 34 Euro.

Interessenten senden wir gern ein Vertragsangebot zu.



BAD • HEIZUNG • ELEKTRO
Beratung • Verkauf • Service

JOH. BRAUKSIEPE GMBH

Tel.: 0201 / 57 99 42

Kundendienst Tel.: 57 11 16

www.brauksiepe.de

Deipenbecktal 186 • 45289 Essen

Energieberatung

- ÖL - GAS HEIZUNG
- BRENNWERTTECHNIK
- SOLARTECHNIK

Wir kommen der Umwelt zuliebe.
Sprechen Sie mit uns !

TVE-RHÖNRADTURNERINNEN BEGEISTERTEN IM GRUGAPARK



Am 17. und 18. Juni fand im Gruga-Park die Trend Show Gymnastics 2006 statt. Erstmals nahmen daran TVE-Rhönradturnerinnen teil. Nachdem am 17.6. zwischen 10 und 12 h die Generalprobe stattgefunden hatte, folgte am 18.6. von 15 bis 17 h die Show. Unsere 4 Turnerinnen Helen Coutelle, Sandra Kernebeck, Laura Kersten und Katharina von Ostrowski, zeigten den rund 500 Zuschauern und Zuschauerinnen im Musikpavillion eine synchrone Übungsfolge im Paarturnen. Da die Besucher und Besucherinnen des Gruga-Park von unserer Show begeistert waren, hoffen wir, im nächsten Jahr wieder dabei sein zu können und vielleicht auch Angebote für andere Auftritte zu bekommen.

KATHARINA VON OSTROWSKI

**VERBANDSGRUPPENAUSSCHEIDUNG:
4 DER 6 TVE-TURNERINNEN IM FINALE**

Einen großartigen Wettkampf turnten die sechs Turnerinnen des TVE Burgaltendorf bei der Verbandsgruppenauscheidung zwischen der Gemeinschaft Essener Turnvereine und den Turnverbänden aus Duisburg/Mülheim, Düsseldorf und Krefeld am 21.05.06. Bei dem Wettkampf in der Haedenkampstr. in Essen qualifizierten sich in sechs Wettkampfklassen, die jeweils zehn besten Turnerinnen für den Finalwettkampf des Rheinischen Turnerbundes am 11. Juni in Moers. Vier Burgaltendorfer Turnerinnen gelang dieses Kunststück. Die beste Einzelplatzierung erreichte Lena Niekamp mit dem 4. Platz (18,40 Punkte) in der Jugend E

(1996 + 1997). Verena Kernebeck belegte Rang 6 (22,10) in der Jugend A (1988 + 1989). Ihre Schwester Sandra wurde 8. (21,40) im Jahrgang 1990 + 1991. Auf den 9. Platz (17,55) kam Laura Fritz in der Jugend A. Auf dem 10. Platz (22,25) landete Larissa Schmitt in der Jugend D (1994 + 1995). Als 12. (18,60) verpasste Jana Henninger die Top Ten der Jugend C (1992 + 1993) zwar knapp, sie kann aber noch darauf hoffen, als Nachrückerin weiterzukommen. Nachdem das Ergebnis feststand, war der Jubel groß bei den TVE-Turnerinnen und ihren Trainerinnen und Betreuerinnen, denn mit so ei-

HABEN SIE

T OMA TEN AUF DEN AUGEN?

Augenoptik | Hörtechnik | Pädakustik | Cochlear Implant Centrum

Bochumer Straße 40 | D-45276 Essen
Tel.: +49 (0)201.851 25-0 | Fax: +49 (0)201.851 25-25

Nockwinkel 99 | D-45277 Essen
Tel.: +49 (0)201.58 59 99 | Fax: +49 (0)201.58 62 24

info@bagus-gmbh.de | www.bagus-gmbh.de

BAGUS
Auge und Ohr für Sie

nem guten Resultat hatten sie nicht gerechnet.



BADMINTON: 2 MANNSCHAFTEN STARTEN MIT GEÄNDERTER ZÄHLWEISE IN DIE NEUE BADMINTON-SAISON

SAISON-ABSCHLUSSFEIER

Zum Ende der Saison fand am Samstag, den 20.05.2006, unsere jährliche Saisonabschlussfeier für alle Kinder und Jugendlichen der Badmintonabteilung mit ihren Eltern statt. Etwa 25 Leute nutzten die Gelegenheit, um von 14.00 - 18.00 h in der Sporthalle der Comenius-Schule Badminton zu spielen. Für das leibliche Wohl standen Getränke und eine kleine Auswahl an Kuchenteilchen sowie frische Waffeln zur Verfügung. Am Nachmittag fand die Siegerehrung der Jugend-Vereinsmeisterschaft mit der Urkunden- und Medaillenverleihung statt.

ÄNDERUNG DER BADMINTON-ZÄHLWEISE

Die Rallypoint-Zählweise wurde von der IBF (International Badminton Federation) am 6. Mai 2006 in Tokio als offizielle Zählweise für den Badmintonsport weltweit beschlossen. Beim Verbandstag des DBV (Deutscher Badminton Verband) am 17. Juni 2006 in Gera wurde entschieden, dass die neue Zählweise in Deutschland ab dem 01. August 2006 gültig ist. Alle Mitglieder der Badmintonabteilung bekamen bereits die ausführlichen Regel-Änderungen ausgehändigt. Hier die Änderungen

in Kurzform: Der Gewinner eines Ballwechsels erhält einen Punkt und das Aufschlagrecht. In allen Disziplinen werden zwei Gewinnsätze bis 21 Punkte pro Satz gespielt, wobei am Satzenende ein Vorsprung von mindestens zwei Punkten erreicht sein muss. Ansonsten wird solange weiter gespielt, bis eine Partei zwei Punkte Vorsprung hat - maximal allerdings bis 30 Punkte. Erreicht in einem Satz die führende Partei 11 Punkte, so gibt es eine Pause von einer Minute. Zwischen zwei Sätzen gibt es eine Pause von jeweils zwei Minuten. In Doppeldisziplinen gibt es keinen zweiten Aufschlag mehr. Das Aufschlagrecht wechselt in folgender Reihenfolge, sofern die rückschlagende Partei den Ballwechsel gewinnt: Erster Aufschläger, Partner des ersten Rückschlägers, Partner des ersten Aufschlägers, erster Rückschläger.

MANNSCHAFTEN

Für die Saison 2006/2007, die am 2. September 2006 beginnt, konnten wir erfreulicherweise wieder 2 Mannschaften im Jugendbereich anmelden: eine Schülermannschaft (6 Jungen und 6 Mädchen) und eine Jugendmannschaft (7 Jungen und 3 Mädchen). Beide Mannschaften treten in der Kreisklasse zu jeweils 14 Spiel-



...KINDERGEBURTSTAGE

...MONTAGS KICKTREFF

... JUNGEN BIS 8 JAHRE 16-17 UHR

... JUNGEN BIS 13 JAHRE 17-18 UHR

... MÄDCHEN 18-19 UHR

... ERWACHSENE 19.30-20.30

...ERSTE TEILNAHME KOSTENLOS

INDOOR SOCCER

BURGALTENDORF

☎ 57 03 03

www.socceressen.de

tagen an. Pro Spieltag werden 8 Spiele je Mannschaft ausgetragen. Alle Termine sind dem TVE-Terminkalender zu entnehmen. Über Zuschauer - zumindest bei den Heimspielen - würden wir uns mächtig freuen! Folgende Kinder und Jugendliche nehmen an den Verbandsspielen teil:

Jugend, Jungen:

1. Bendel, Stephan (Ersatzspieler)
2. Züchner, Marcel (Ersatzspieler)
3. Langhof, Caj
4. Franzen, Julian
5. Neuhaus, Robin
6. Hechenrieder, Bastian
7. Stüber, Julian (Ersatzspieler)

Jugend, Mädchen:

1. Rosowski, Julia
 2. Wenersheide, Alina
 3. Giovanazzi, Jana
- Schüler, Jungen:**
1. Kluge, Jonas
 2. Hermes, Henrik
 3. Depper, Gero
 4. Borgböhmer, Felix

5. Sczegan, Jan

6. Becker, Marvin

Schüler, Mädchen:

1. Balbach, Ricarda
2. von Kalinowski, Janine
3. von Kalinowski, Miriam
4. Roth, Isabelle
5. Axt, Dana
6. Balbach, Isabella

Den beiden Mannschaften wünsche ich viel Erfolg!

SPIELERSUCHE FÜR DAS SENIOREN-TRAINING

Die Erwachsenen-Badmintongruppe könnte wieder etwas mehr Verstärkung gebrauchen, da im vergangenen Jahr viele Mitglieder aus dieser Gruppe austraten. Daher mussten leider auch beide Senioren-Mannschaften aufgelöst werden. Wünschenswert wäre es, in Zukunft wieder eine Mannschaft aufzubauen. Willkommen sind neben fortgeschrittenen Spielern aber natürlich auch Anfänger. Die Damen und Herren ab 18 Jahren haben zweimal wöchentlich Training. In der Sporthalle der Comenius-Schule, Auf dem Loh 15 s, stehen ihnen dienstags drei und freitags sechs Spielfelder, jeweils von 20.00 - 21.45 h, zur Verfügung. Interessenten können einfach vorbeikommen und 1 Monat kostenlos am Training teilnehmen. Federbälle werden gestellt. Mitzubringen sind Sportsachen, Hallenturnschuhe und ein Badmintonschläger (falls vorhanden, ansonsten können einige Vereinsschläger für den Anfang ausgeliehen werden).

WEIHNACHTSFEIER 2006

Bis vor einigen Jahren fand jedes Jahr eine Weihnachtsfeier der Abteilung Badminton in der Sporthalle der Comenius-Schule statt. Mit der Zeit ließ jedoch das Interesse nach. Auf vielfachen Wunsch nach einer Weihnachtsfeier haben wir nach mehreren Jahren Pause vor einiger Zeit eine Feier geplant, zu der sich dann jedoch nur 2 Familien angemeldet hatten. Da die Badmintonabteilung in diesem und im vergangenen Jahr jedoch viele neue Mitglieder verzeichnete, starten wir auf ein Neues, jedoch eine Nummer kleiner: Die Weihnachtsfeier 2006 soll am Samstag, den 02.12.2006, erstmals in unserem Aktiv Punkt stattfinden. Da man im Sommer nicht unbedingt in Weihnachtsstimmung ist, werde ich die Einladungen zu gegebener Zeit allen Mitgliedern der Badmintonabteilung zukommen lassen.

MARC SCHÄFER

PROGRAMM "TVE2010"

Ausgangslage:

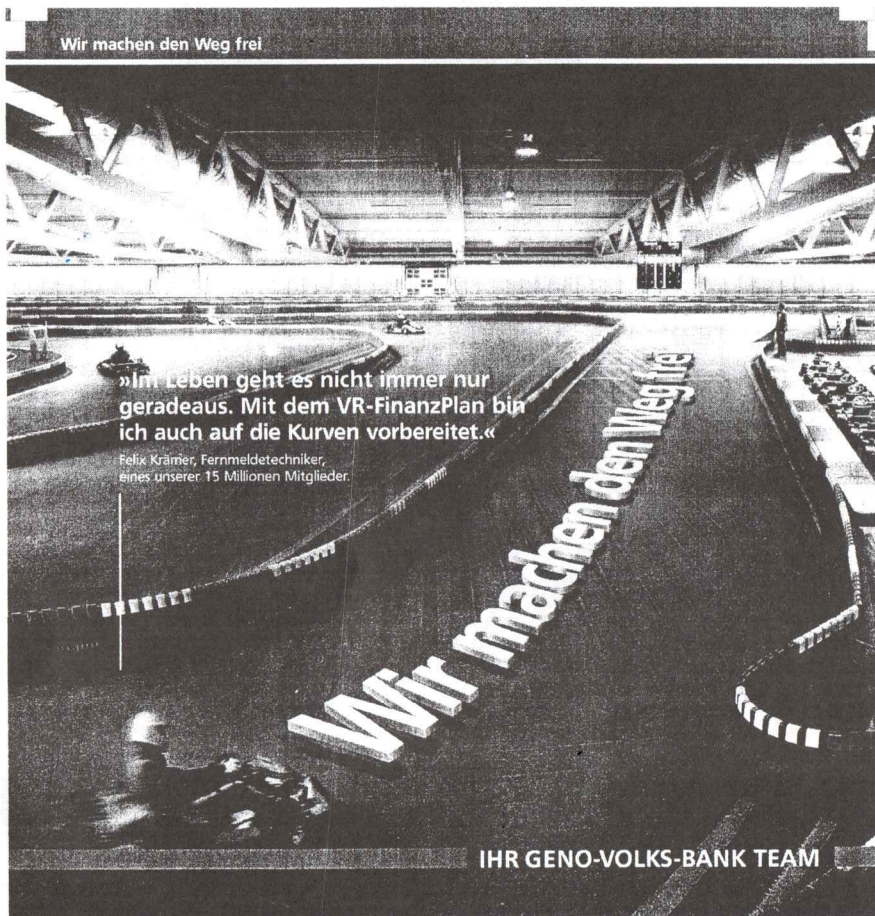
Die demographische Entwicklung weist einen drastischen Anstieg des Bevölkerungsanteils älterer Menschen für die nächsten Jahre und Jahrzehnte aus, wengleich durchaus - z.T. erstaunliche - lokale Besonderheiten festzustellen sind. Für die Stadt Essen sieht die Prognose wie folgt aus:

Altersgruppe	Jahr 2005	Jahr 2015	Veränderung in %
3- bis 5jährige	14274	12491	-12,5 %
6- bis 10jährige	20660	16984	-17,8 %
75jährige und älter			+6,2 %
85jährige und älter			+30,1 %

Auch die "Offene Ganztagschule" (in der Grundschule Burgaltendorf bereits realisiert) wird erhebliche Auswirkungen auf die Vereine haben.

TVE-Initiative:

Der TVE muss sich dieser Entwicklung stellen und hat das Programm "TVE2010" ins Leben gerufen. Es besteht zunächst aus 3 Modulen:



Wir machen den Weg frei

»Im Leben geht es nicht immer nur geradeaus. Mit dem VR-FinanzPlan bin ich auch auf die Kurven vorbereitet.«

Felix Krämer, Fernmeldetechniker, eines unserer 15 Millionen Mitglieder.

Wir machen den Weg frei

IHR GENO-VOLKS-BANK TEAM

Jeder hat Wünsche, Pläne und Ziele. Wir helfen Ihnen, diese zu verwirklichen. Abgestimmt auf Ihre persönliche Situation entwickeln wir eine individuelle Finanzplanung. Und wenn sich etwas ändert, passen wir Ihren VR-Finanzplan an.

www.gvb-essen.de

Geno-Volks-Bank
Essen eG

- a) Offene Ganztagschule
 - b) Sportangebote für Menschen im Rentenalter
 - c) Außersportliche Aktivitäten für TVE-Mitglieder (und deren Angehörige und Bekannte) im Rentenalter, organisiert durch Mitglieder im Rentenalter
- Organisatorische Maßnahmen**

Zu a) gibt es bereits seit längerem eine Projektgruppe unter Leitung von Stephan Semmerling,

zu b) wird eine Projektgruppe eingerichtet,

zu c) hat sich EIN ERSTES Planungsteam, bestehend aus Heiner Blum, Hans-Joachim Brauksiepe, Dieter Wegerhoff, Johannes Werth und Dieter Winkelkemper, gebildet.

Zielsetzung und Zweck des Planungsteams "60plus/Veranstaltungen":

Für die Zielgruppe "60plus":

- sinnvolle Freizeitaktivitäten in der Gemeinschaft anbieten
 - Kommunikation und Kontakte fördern
 - vorhandenes Know-how bei den "Rentnern/Rentnerinnen" nutzen
 - eine Operationsbasis für gesellschaftliches Engagement zur Verfügung stellen
- Die Form der Zusammenarbeit legt das Planungsteam selbst fest. Ein erstes Projekt hat das Planungsteam bereits organisiert: eine Besichtigungsfahrt Braunkohle Tagebau in Garzweiler am 26.09.2006 (Details an anderer Stelle).

Weitere Planungsteams, z.B. für regelmäßige Aktiv-Punkt-Veranstaltungen, sollten sich bilden!

NEUER MITARBEITER: DR. VOLKER MAKRUTZKI

Die Sportgruppe "Fitnesstraining für Männer ab etwa 30 J.", die freitags in der Th Holteyer Str. in der Zeit von 20.00 - 20.30 h trainiert und zur Abteilung "216 Fitnesstraining, Walking" gehört, hat mit Dr. Volker Makrutzki einen neuen Leiter. Volker und Heinz Kolligs, der beruflich oft verhindert ist, werden die Stunden alternativ nach Absprache untereinander leiten.

DIE "SPORTKARTE", AUSWEIS FÜR DIE MITGLIEDER ALLER DEUTSCHEN SPORTVEREINE

Die Sportkarte, die im Wurfspiess 104 vorgestellt wurde, sollte allen Mitgliedern im Laufe des Jahres zugesandt werden. Durch den Zusammenschluss von NOK und Deutschem Sportbund müssen die die Sportkarte betreffenden Verträge neu abgeschlossen werden. Mit dem Versand der Karten rechnen wir daher nicht vor Anfang 2007.

BEFREIUNG VON PRAXISGEBÜHREN UND ZUZAH- LUNGEN DURCH ERWERB DES SPORTABZEICHENS!

Die Gothaer BKK macht darauf aufmerksam, dass es für Vereinsmitglieder einen echten Anreiz gibt, am GoFit der Gothaer BKK teilzunehmen, nämlich die Befreiung von Praxisgebühren und Zuzahlungen durch den Erwerb des Sportabzeichens. Nähere Auskunft gibt ein Flyer, der im Aktiv-Punkt erhältlich ist.

ROSI'S GRUPPE BEI DEN NEANDERTALERN UND IN DER ALTSTADT

Pünktlich um 9.00 h standen 16 Turnerfrauen an der Bushaltestelle der Linie 190 zum Ausflug bereit. Unser diesjähriges Ziel war das Museum Neandertal. Verschiedene S-Bahnen brachten uns zum Wanderausgangspunkt Gruiten.

Dort angekommen, ging es – mit Sonne im Herzen, sonst etwas kühl – im Gänsemarsch einen mit hohem Gras bewachsenen, schmalen Pfad weiter. Bald erreichten wir den gut begehbaren Wanderweg. Wir erfreuten uns an der abwechslungsreichen Land-

schaft: alte Bäume, große Felder, grüne Wiesen und immer an unserer Seite die plätschernde Düsseldorf. Durch viel Geschnatter und lustiges Erzählen verging die Zeit so schnell, dass wir bald den ersten Pick-Nick-Stopp

Wir besorgen jedes Buch für Sie!

Kleine Bücherwelt
Bücher und mehr ...

- Bücher
- Bildbände
- Führer
- Karten
- Videos
- CD-ROM

M. Gimbel u. M. Adomat
Burgstraße 1 · 45289 Essen
Tel. 02 01/5 71 83 20 · Fax 02 01/5 71 83 21

Öffnungszeiten:
montags bis freitags von 9 - 13 und 15 - 18 Uhr
samstags von 9 - 13 Uhr

erreichten. In großer Runde wurden Mitbringsel-Leckereien, Süßes und auch Gesundes ausgepackt und ausgetauscht. Gestärkt zogen wir weiter. Unser Weg wurde jetzt recht lebhaft. Schulklassen und auch Kindergartengruppen begleiteten uns. Alle hatten das gleiche Ziel und viel Spaß. Rechts und links des Weges gab es Hinweise: Steingebilde, Skulpturen bzw. Schrifttafeln zum Museum.

Turnschwester Annemarie war schon vor Ort und erwartete uns. Da nicht alle die Ausstellung besuchen wollten, nahmen wir erst gemeinsam in einer Gaststätte einen Drink bzw. Kaffee und Kuchen zu uns. Dann trennten sich unsere Wege. Einige gingen ins Museum, andere in die Düsseldorfer Altstadt.

Inzwischen hatte Petrus immer 'mal wieder Sonnenstrahlen geschickt, was sehr angenehm war. Überall am Rhein, in Bier-

gärten und freien Plätzen hatte natürlich „König Fußball“ auf großen Bildschirmen das Wort. Es war ja WM.

Roswitha führte uns in das Lokal Schlüssel, wo wir 1 bis 2(?) Altbier genießen konnten. Dann durchstreiften wir noch die Altstadt, hatte nette Gespräche mit einigen Polizisten, die uns das Jan-Wilhelm-Denkmal erklärten.

Nun aber ab ins Fischhaus, wo jeder sein Wunschgericht - natürlich mit Fisch - verzehren konnte.

Nach einiger Zeit hieß es Abschied nehmen. Rosi's Fahrplan war gut getimed; Alles wunderbar! Im Zug wurde noch viel erzählt, gelacht und auch gegähnt. Es war ein toller Tag, wir freuen uns, wenn es 2007 wieder heißt: „Auf, aus mit Rosi.“ Die Museumsbesucherinnen berichten aus dem Neandertal-Museum:

Vor 150 Jahren fanden Steinbrucharbeiter im Neandertal

Skelettreste eines fossilen Menschen. An dieser Stelle steht das Neandertal-Museum und erzählt die Entwicklungsgeschichte der Menschheit. Ein Audiosystem führt durch die Ausstellung. Das Klischee, das wir uns wohl alle vom „wildem gebückten und die Keule schwingenden Mann“ machten, wird von der z. Zt. laufenden Ausstellung aufgegriffen und individuellen Lebensläufen von Neandertalfrauen, -männern und -kindern gegenüber gestellt. Es gibt im Museum, aber auch draußen im eiszeitlichen Windgehege, in der Steinzeitwerkstatt und an der eigentlichen Fundstelle so viel zu sehen und zu erleben, dass wir allen raten möchten: „Macht Euch auf zum Neandertal!“ Kaffee und Kuchen kann man auf der Dachterrasse genießen. Christel Bauer & Gudrun Tenhaven

ROSI'S IDEE: AUSFLUG NACH BRÜGGEN

Gespräch im Umkleideraum:

"Hast Du gehört, der diesjährige Ausflug geht nach Brügge."

"Ach, da war ich schon, das ist eine schöne Stadt, die liegt in Belgien."

"Nein, nicht nach 'Brügge in Belgien', sondern nach 'Brüggen'. Ich glaube, das liegt im Sauerland."

"Hm, kenn' ich gar nicht."

Nein, nicht im Sauerland! Brüggen liegt irgendwo an der holländischen Grenze."

"Ach so!" "Da war'n schon 'mal welche. Da soll es ganz schön sein."

"Ach so!"

"Wer hat denn den tollen Vorschlag gemacht?"

"Rosi!"

Später:

"Helga, ich bringe Sekt mit, noch aus der Kasse."

"Brigitte: "Ich gebe einen aus, auf meinen Geburtstag."

"Na prima!"

DONNERSTAG, 29. JUNI, 09.30 h, MARKTPLATZ BURGALTENDORF:

30 Damen waren schon da: Die einen chick, die anderen flott, Frisur gestylt, erwartungsvoll. Keine wusste, wo Brüggen liegt. Also eine Fahrt ins Blaue!

Pünktlich um 10 h fuhr der Bus - ein Oldtimer, dem Alter der Damen angepasst - auf dem Marktplatz vor. Jede fand schnell den gewünschten Platz neben der gewünschten Nachbarin. Die Sonne schien uns aufs Gehirn, uns fehlte jetzt ein Sonnenschirm. Laut schallte das Lachen durch den Bus. Sonne, Lachen, Reden machten schnell durstig. Die Korke knallten, das kühle Nass schäumte, wir sangen.

"Wir fahren ja schon über den Rhein!" Felder, Wiesen und Auen, Bauernhöfe, Blumengärten, Wald. Der Bus hielt.

"Ach, wir sind schon da?" - "Seht 'mal, eine Eisenbahn!" - "Mit der fahren wir nachher", sagte Rosi.

"Eine Lokomotive, ein Haltesignal!"

Eine schöne Blumenanlage vor einem Restaurant. erste Eindrücke. Ein kleiner Spaziergang mit Fotosession durch den Park. "Hunger!"

Das Restaurant: Großes Staunen - ein Eisenbahnmuseum.

Buffet: Suppe, Fisch, 4 verschiedene Sorten Fleisch, Kartoffeln, Gemüse, Salat, 2 Sorten Nach-

tisch.

Danach hieß es: Laufen, Platzen oder die donnerstägliche gewohnte Gymnastik. Also machte Rosi mit Einigen Gymnastik im Freien. Andere gingen in das Städtchen Brüggen. Über den Schlossgraben im trutzigen Wasserschloss gab es Informationen im Tourist-Büro. Hier erfuhren wir schwarz auf weiß, wo genau Brüggen liegt: zwischen Mönchengladbach und Roermond, Autobahnabfahrt Niederkrüchten, im Naturpark Maas, nördlich vom Schwalmtal. Das Städtchen Brüggen ist sehenswert. Weshalb ist das Rathaus an die Kirche angebaut? War es einst ein Kloster? Der Marktplatz, schattige, alte Bäume, Marktstände zum Stöbern und: eine Eisdielen!

Um 16 h stiegen wir in einen Eisenbahnwaggon, der von einer Lok mit nettem Lookführer (s. Telfoto) gezogen wurde. Eine Stunde dauerte die Fahrt durch den sonnendurchfluteten Brachter Wald. Wer hat dich, du schöner Wald, aufgebaut so hoch dadoben, wohl den Meister will ich loben!

Danach: Kaffee satt und riesige Kuchenstücke auch noch, alles für 27 €. Nach all' den "Anstrengungen" tat uns eine Sitzpause im Grünen gut; die letzten Tropfen wurden aus den Flaschen gekitzelt, bis der Bus kam. Schon eine Stunde später waren wir wieder an unserem Ausgangspunkt, dem Marktplatz.

Verabschiedung; Fazit (ein guter Rat an alle Wurfspiess-Leser) : "Nach Brüggen müsste man auch 'mal so fahren, es lohnt sich wirklich!" Danke Rosi, hast Du gut ausgesucht!

BRIGITTE FREYTAG-HAGEDORN

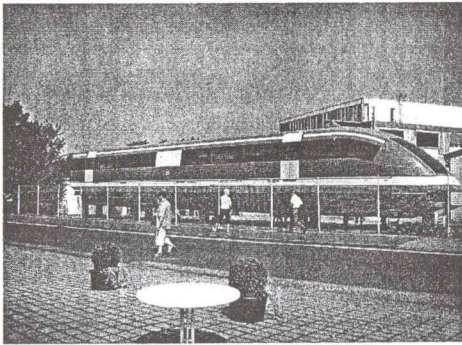


**AUSFLUG DER FITNESSGRUPPE:
EINE BUSFAHRT DIE IST LUSTIG, EINE BUS-
FAHRT DIE IST SCHÖN**

Eigentlich war das die Grundstimmung für unsere TVE-Fahrt zum Transrapid und zur Meyer-Werft nach Papenburg ins Emsland am 25.7.06. Etwas über 30 Leute waren wir, als wir morgens früh um 7 Uhr in den schönen, klimatisierten Bus stiegen.

Unsere TVE-Leitmannschaft - mit Johannes Werth, Dieter Wegerhoff und Dieter Winkelkämper -, die sich für solche „unsportlichen Machenschaften“ gebildet hat, hatte weitsichtig für alles gesorgt! Es wurde sogar gehalten, als sich Viele eine Raststätte näher ansehen wollten. Aber ein erster Höhepunkt bahnte sich an, als schon auf der Hinfahrt – allerdings auch auf der Rückfahrt – die „Mundorgel“ verteilt wurde und wir alte Fahrtenlieder voller Freude absingen durften. Jedenfalls waren wir dann alle ganz heiß – wie auch das Tagesklima – auf das erste Ziel, den hoch gelobten, uns praktisch noch unbekanntem „Transrapid“.

Hier erklärte uns eine fachkundige Führung das Vorzeigeobjekt, das unsere beauftragten Politi-



NEUES BEITRAGSKONTO!

Der TVE wird das Konto 142 600 300 bei der Geno-Volks-Bank, das bisher als reines Beitragskonto genutzt wurde, auflösen und nur noch das Konto 200 020 700 bei der Geno-Volks-Bank nutzen. Dies ist für die Mitglieder wichtig, die ihren Beitrag nicht - wie 99% aller Mitglieder - sondern z.B. per Dauerauftrag überweisen.

**NEUER SERVICE IM INTERNET:
ALLE TVE-RUNDSCHREIBEN UND FLYER ABRUFBAR**

Der TVE stellt ab sofort alle Mitgliederrundschreiben sowie neue Flyer/Faltprospekte unter www.tve-burgaltendorf.de, dort: "Rundschreiben" im Menü am linken Rand, als pdf-Dateien - insofern komfortabel ausdrückbar - ein. Formulare sind im selben Menü unter "Formulare" zu finden.

ker bisher noch nicht innerhalb Deutschlands (mangels einer Erkenntnis?) umsetzen konnten. Dabei waren wir alle begeistert, was dieses völlig neue Reisesystem zu bieten hatte. Ein besonderes Erlebnis war die Fahrt mit diesem superschnellen, ruhig dahin gleitenden Fahrzeug mit Spitzengeschwindigkeiten von über 400 km/h. Zwei Schleifen drehten wir über eine Distanz von rund 80 km in nur etwa 20 Minuten.

Dann fuhren wir weiter zum zweiten Ziel, die „Meyer-Werft“ in Papenburg. Bis dahin war es für viele von uns nicht ganz vorstellbar, dass dort solche großen Luxus-Reiseschiffe und auch Spezial-Tanker vollständig gebaut und ausgestattet werden können. Vier Schiffe können in Folge dort beginnend vom Kiel legen bis zur Fertigstellung geschaffen werden. Auch dort hatten wir eine fachkundige Führung und einen Filmvortrag, so konnten wir viel über Vergangenheit und Gegenwart der Werft und die Schiffe erfahren. Fotos, Modelle und die Originale konnten wir sehen und nun auch besser verstehen, warum dies und das so gemacht wurde. Mit unserem Gast Peter Lehringer hatten wir einen Schiffsbaufachmann in unserer Runde, der uns noch eine Menge an technischen Wissen ergänzen konnte.

Als wir anschließend mit unserem Bus gen Heimat fuhren, sangen wir wieder fröhliche Lieder aus alten Tagen und kamen so zufrieden nach einem wunderbaren Tag wieder zu Hause an. Und es war erstaunlich, wir hatten keinerlei Verluste, alle kamen wieder mit zurück! Unseren Akteuren gilt dazu unser Aller herzlichsten Dank!
HANS D. WEITERMANN

Dieses universelle Anmeldeformular

kann für die Anmeldung zu allen "anmeldungspflichtigen" Vereinsveranstaltungen (Kurse, Ausflüge, Workshops,...) verwendet werden, NICHT jedoch als Antrag auf Mitgliedschaft im TVE (Aufnahmeantrag).



Holteyer Straße 29

Fax 0201/5718628

45289 Essen

ANMELDUNG

Bezeichnung der Veranstaltung (Kurs, Ausflug, Workshop,...):	Orga-Nr.:
--	-----------

Name:	Vorname:	Geburtsdatum:
-------	----------	---------------

Anschrift:	Telefon:
------------	----------

Bankverbindung, von der abgebucht werden darf (nur notwendig, wenn dem TVE nicht bereits bekannt):

Bankleitzahl:	Konto-Nr.:	Konto-Inhaber/-in:
---------------	------------	--------------------

TVE-Mitglied?

Ja Nein

Datum:	Unterschrift:	Bei Minderjährigen: Unterschrift der Eltern:
--------	---------------	--

Bemerkungen:

RÜCKBLICK AUF DEN WURFSPIESS 30 VOR 20 JAHREN

VOLLEYBALL- ABTEILUNG

Gute Nachrichten aus der Volleyballabteilung: Es findet wieder ein regelmäßiges Volleyballtraining für Herren statt. Montags und donnerstags zwischen 20.00 h und 21.45 h wird fleißig für die nächste Saison trainiert, in der auch wieder eine Herrenmannschaft für die Kreisklasse gemeldet werden soll. Nachdem es nach dem Zusammenbruch der alten Herrenmannschaft im Training recht "mager" aussah, ist jetzt ein Stamm von ca. acht Spielern regelmäßig in der Übungsstunde. In den knapp zwei Stunden, die uns pro Abend zur Verfügung stehen, findet ein leistungsorientiertes, auf die Gruppe zugeschnittenes Training statt, um eine Mannschaft für die Ende September beginnende Saison formen zu können. Wer Lust hat und schon einige Volleyballkenntnisse besitzt, der soll einfach mal zum Training kommen. Aber auch Anfänger sind herzlich willkommen. Sie haben die Möglichkeit, in einer anderen Gruppe, die zur gleichen Zeit wie die Herren trainiert, das Volleyballspielen zu erlernen.

Hans-Georg Blümer

VOLLEYBALL/DAMEN

Wir bestehen zur Zeit aus sieben bis neun Spielerinnen zwischen 18 und 24 Jahren. Die Trainingszeiten sind, wie schon seit "Früher", montags und donnerstags von 20.00 h bis 22.00 h in der Sporthalle "Auf dem Loh", obwohl unser Trainer Eckhard Spengler ja immer etwas zu kämpfen hat, daß wir auch einigermaßen pünktlich erscheinen. Aber wenn wir dann so gegen 20.10 Uhr alle eingetrudelt sind, kann er "endlich" mit dem Training beginnen, das ungefähr folgendermaßen abläuft:

Da zur Zeit ja Spielzeit ist, besprechen wir zunächst die Fehler des vergangenen Spieltages: Im Moment mangelt es wohl vor allen Dingen am Block und an der Abwehr von Bällen, die etwas mehr Einsatz erfordern, während der Angriff eigentlich schon

ganz gut klappt.

Nach der Besprechung beginnt das Aufwärmtraining mit Laufen, Gymnastik und Übungen, die den schnellen Antritt verbessern sollen. Den Hauptteil des Trainings nehmen Übungen in Anspruch, in denen die Fehler aus den Spielen verbessert bzw. spielnahe Situationen geübt werden. Ausklingen lassen wir das Ganze dann meist mit einem Spiel gegen die Herren, die ja zur selben Zeit im anderen Hallenteil trainieren. Da die Herrenmannschaft in der jetzigen Zusammensetzung erst kurze Zeit besteht, sind sie uns auch nicht (noch nicht?) überlegen, so daß die Spiele einigermaßen ausgeglichen sind.

Bei den "richtigen" Meisterschaftsspielen sieht es ebenfalls ganz gut aus. Nachdem wir in der letzten Saison ja von der zweiten in die erste Kreisklasse aufgestiegen sind, haben wir unser Spielsystem verändert: Wir stellen jetzt nicht mehr von Position drei, sondern von Position zwei, was die Angriffsmöglichkeiten verbessert. Zuerst haben wir gedacht, daß diese Änderung einige Probleme mit sich brächte, denn bei einem neuen, noch unbekanntem System hat man ja doch ein paar ungedeckte "Lücken" mehr auf dem Spielfeld. Es hat dann aber doch sehr gut geklappt. Nach inzwischen neun Spielen sind wir Tabellenführer mit 18:0 Punkten, und wir hoffen doch sehr, daß wir diese Saison noch einmal - diesmal in die Kreisliga - aufsteigen werden.

Das einzige, was dann wirklich zum Problem werden könnte, ist die Tatsache, daß wir etwas schwach besetzt sind (sieben Spielerinnen sind, falls sich eine verletzt, wirklich nicht viel). Einige von uns machen in diesem Jahr Abitur, und sie wissen noch nicht, ob sie in der nächsten Saison noch hier wohnen und mitspielen können. Wir bekommen zwar zwei "Mann" Verstärkung, aber viel ist das ja trotz allem nicht. Wir hoffen, bis zum Beginn der nächsten Saison noch jemanden zu finden.

Monika Schröder

VOLLEYBALL/JUGEND

Wie ihr sicher schon alle wißt, hat der TVE eine Volleyball A-Jugend. Sie trainiert montags von 18.15 h bis 20.15 h, und

RÜCKBLICK AUF DEN WURFSPIESS 30 VOR 20 JAHREN

die besonders Aktiven können auch die Trainingszeit am Donnerstag von 20.00 h bis 22.00 Uhr wahrnehmen.

Die "Spitzentrainer", die den Spielern der Mannschaft von Kampfgeist über Technik bis Einsatz alles beibringen (beigebracht haben?) sind, wer hätte es anders erwartet, die Gebrüder Norbert und Stefan Spengler. Obwohl die Mannschaft erst in der zweiten Saison spielt, hat sie schon einige Erfolge erzielt. Es könnten natürlich noch einige Lücken geschlossen werden, aber es ist ja auch noch kein Meister vom Himmel gefallen!

In der Sporthalle der Comenius-Schule trainieren neben den sieben Stammspielern auch noch andere Volleyballfanatiker weiblichen und männlichen Geschlechts, mit denen die Mannschaft eine harmonische Gruppe bildet.

Übrigens: Fans sind bei den Spielen immer willkommen!

Christine Kohlhoff



Kinderturnen

Seit Anfang Oktober üben wir in der Turnstunde des 4. und 5. Schuljahres (freitags 16.00 h - 17.15 h) für das Kinderturnabzeichen.

Beim Kinderturnabzeichen kann jedes Kind bei einem Angebot von sieben Turngeräten (Boden, Sprung, Ringe, Barren, Minitramp,

Schwebebalken) vier Geräte wählen. Bis zu drei Übungen je Gerät können geturnt und gewertet werden. Die Abnahme der Prüfung erfolgt während der Übungsstunde unter Beurteilung von zwei Übungsleitern. Die Übung sollte ohne grobe technische Fehler geturnt werden. So gilt es, an einigen Geräten fleißig zu üben und oft zu turnen, bis die Übung "sitzt".

Wenn die Punktzahl, je nach Alter, erreicht ist, erhalten die Kinder die Wettkampfkarte, dazu eine Urkunde und ein Stoffabzeichen. Die Kosten für Wettkampfkarte, Urkunde und Stoffabzeichen übernimmt die Turnerjugend. Das Kinderturnabzeichen kann jedes Jahr wiederholt werden und trägt dann die Wiederholungszahl. Nach dem Üben steht dann meist noch ein Spiel auf dem Programm, falls wir nicht zu Anfang der Übungsstunde schon zum Aufwärmen gespielt haben. Ursula Drüke

JUGENDTURNEN weiblich

Es ist soweit: Dienstag, 18.15 Uhr, Henning (mein Sohn, neun Monate alt) ist gebadet und fertig für die Übergabe an meinen Mann. Dann nichts wie los. Ich habe jetzt Turnen.

Dienstags von 18.45 h - 20.15 h leite ich die Jugendturngruppe/weiblich. Wir sind im Alter von 15 - 27 Jahren. Zur Zeit sind wir 10 - 15 "Mann", besser gesagt, "Frauen" stark. Angefangen wird mit Aufwärmtraining (für die Muskeln), meistens Gymnastik. Dann turnen wir das, was den meisten Anklang findet: Boden, Barren, Kästen, Pferd, Balken oder auch mal Trampolin.

Jede turnt, so gut sie kann. Wir sind keine Asse. Es können auch die mitmachen, die Anfänger sind, oder einmal in der Schule geturnt haben und jetzt durch den Beruf oder die Lehre steif geworden sind. Hauptsache ist, wir haben Spaß am Turnen. Rafft Euch auf! Seid ihr erst einmal in der Turnhalle, ist es halb so schlimm. In diesem Jahr wollen wir auch den neuen Jugendraum "Le Point" in Beschlag nehmen. Beim Turnen gibt es oft so viel zu erzählen, daß der Sport dabei zu kurz kommt. Aus diesem Grunde wollen wir uns am 1. Dienstag im Monat nach dem Turnen im "Le Point" treffen. Da ist dann Zeit zum Klönen, Spielen und Musik hören.

Na wie wärs?! Wir turnen auf jeden Fall und würden uns über neue Gesichter freuen.
Ursula Steinhauer

RUND UMS MITGLIED

DER TVE GRATULIERT ZU RUNDEN UND HOHEN GEBURTSTAGEN IN DEN MONATEN OKTOBER BIS DEZEMBER 2006

50 J.:	23.10.	Inge Busch	75 J.:	18.10.	Gerhard Böse
	26.10.	Cornelia Meurer		21.10.	Hildegard Smolka
	06.11.	Thomas Lelgemann		02.12.	Hanni Knüppel
	09.12.	Jürgen Reichardt	80 J.:	05.12.	Anni Golz
	16.12.	Heinz Böse	81 J.:	13.10.	Eduard Spengler
	23.12.	Christine Janscheidt		31.10.	Clemens Hohmann
	29.12.	Hans-Gerd Linnemann	82 J.:	28.10.	Leni Gimbel
60 J.:	02.11.	Heinz Kolligs		26.12.	Vera Hoffmann
	13.11.	Ingrid Wegerhoff	83 J.:	09.10.	Resi Ostermann
	13.12.	Christa Freisewinkel		21.12.	Irmgard Oertgen
	16.12.	Ursula Röttgen	84 J.:	06.12.	Fine Hetfeld
65 J.:	24.10.	Helga Henrich	85 J.:	25.10.	Anneliese Plum
70 J.:	14.09.	Heinz Kutzner		24.12.	Josef Hecker
	01.11.	Eleonore Bröhl		28.12.	Alfred Hackmann
	15.11.	Gisela Kreutz	87 J.:	02.12.	Hans Ostermann
	11.12.	Josef Streicher		24.12.	Fränzi Hinz
75 J.:	19.09.	Alfred Hotze	97 J.:	07.11.	Else Collenberg
	20.09.	Luise Guth			

TOTENGEDENKEN

Am 14. Juni starb im Alter von fast 66 Jahren ROSWITHA VAN GELDERN.

"Der gute Mensch ist tot!", so titelte die WAZ die Nachricht vom Tod von Altbürgermeister HANNS SOBEK am 28.06.2006 im Alter von 78 Jahren.

Sein Leben war gezeichnet vom Dienst in Kirche, Politik und Sport.

Bei vielen Veranstaltungen des TVE war er Gast und auch Festredner, so zuletzt bei der Feier des 80. Geburtsjags des Ehrenvorsitzenden des TVE im Oktober vergangenen Jahres.

Als Schirmherr für das Deutsche Sportabzeichen war er auch selbst 28mal "dabei". Wir erinnern uns gern daran, als er mit uns Turnern die 10km-Strecke am Baldeneysee als Sportabzeichendisziplin wanderte. Im übrigen war er interessierter Leser des "Wurfspiess".

Wir sind traurig, Hanns Sobek und Roswitha van Geldern nicht mehr unter uns zu wissen.

FOTO:

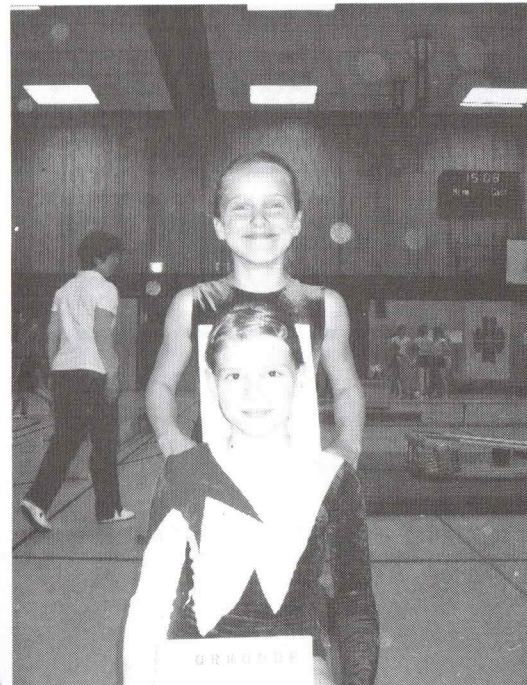
Hanns Sobek am 13.10.85 beim TVE.



LEISTUNGSTURNERINNEN:

**LARISSA SCHMITT ZWEITE
BEIM ESSENER KÜRWETTKAMPF**

10 Turnerinnen des TVE Burgaltendorf starteten am 27. Mai 2006 beim Essener Kürwettbewerb in der Th Haedenkampstr.. Turntalent Larissa Schmitt begeisterte mit schönen Kürübungen und belegte den 2. Platz in der B6. Fünfte Plätze belegten Charlotte Quick bei ihrem ersten Kürwettbewerb in der B5, sowie Sandra und Verena Kernebeck in der B7 bzw. B8.



Toll war auch die Leistung von Jana Henninger. Sie kam in der teilnehmerreichsten Wettkampfkategorie B7 auf den 8. Platz. Für die restlichen Turnerinnen, von denen einige zum ersten Mal den Kürwettbewerb bestritten, gilt es, noch mehr Sicherheit zu erlangen, um in Zukunft Stürze zu vermeiden. Dank gilt auch allen Choreographen, allen voran „Choreographiewunder“ Muriel Dewulf! Sie hat immer eine Idee parat. Die Ergebnisse der TVE Turnerinnen im Überblick:

- B5 (97 & jünger):
- 5. Platz Charlotte Quick (29,95 P.)
- B6 (95 & jünger):
- 2. Larissa Schmitt (32,30)
- 6. Lena Niekamp (29,55)
- 8. Lena Scheffler (28,75)
- B7 (91 & jünger):
- 5. Sandra Kernebeck (29,75)
- 8. Jana Henninger (28,85)
- 23. Jana Schneider (25,90)
- 26. Marie Werkhausen (24,40)
- 29. Jennifer Zedler (21,05)
- B8 (89 & jünger)
- 5. Verena Kernebeck (27,90)

Foto: Larissa und Lena

LEISTUNGSTURNERINNEN:

HEISSES FINALE

Am 11.06.06 fand in Kamp-Lintfort das Rheinische Finale der A-Stufen (Pflichtübungen) statt. Mit dabei waren auch vier TVE-Turnerinnen. Bei hohen Temperaturen und stickiger Hallenluft, konnte man die Konzentration, mit der die Mädchen an die Geräte gingen nur bewundern. In jeder Wettkampfkategorie hatten sich bis zu 40 Turnerinnen aus dem Rheinischen Turnerbund qualifiziert, so dass wir mit keinerlei Erwartungen in den Wettkampf gingen. Das Motto hieß: Dabei sein ist alles und Mut zum Risiko! Einmal die höhere Schwierigkeitsstufe ausprobieren, sozusagen als Training unter Wettkampfbedingungen. Für Verena Kernebeck zahlte sich der Mut aus, sie wurde in ihrer Wettkampfkategorie 14.. Larissa

Schmitt erwischte hingegen einen raben-schwarzen Tag, in der Aufregung neue und alte Übung vermischt und am Balken als allerletzte Turnerin im Rampenlicht, das war zuviel an diesem Tag. Doch Kopf hoch, so etwas passiert jeder Turnerin einmal! Besonders freuen durfte sich Lena Niekamp. Sie schrammte als 11. in der jüngsten Wettkampfkategorie nur knapp an den Top 10 vorbei. Ein tolles Ergebnis für sie! Für Sandra Kernebeck, die am Nachmittag tur-

nen musste, sprang am Ende der 22. Platz heraus.

Die Ergebnisse:

- Wettkampf 2.4.09 (96/97):
- 11. Platz Lena Niekamp (19,25 Punkte)
- Wettkampf 2.4.11 (94/95)
- 37. Platz Larissa Schmitt (18,00)
- Wettkampf 2.4.15 (90/91)
- 22. Platz Sandra Kernebeck (20,60)
- Wettkampf 2.4.17 (88/89)
- 14. Platz Verena Kernebeck (24,30)
- STEPHANIE DUMM

PLANUNGSTEAM "60PLUS/VERANSTALTUNGEN" TRAF SICH ZUM 2. MAL

Die Ziele für die von diesem Team geplanten Aktivitäten wurden zusammengefasst:

- Gemeinschaft stärken
- Kontakte, Kommunikation verbessern
- Wohlbefinden verbessern

Die Anregung, eine Marktanalyse zu erstellen, um einerseits Konkurrenzen zu Unternehmungen aus anderen Burgaltendorfer Vereinen herauszufinden und um gleichzeitig ein Alleinstellungsprofil herauszubilden, wird nicht weiter verfolgt, weil die Arbeitsgruppe ein Angebot (fast) ausschließlich für Mitglieder erarbeitet und nicht als Zielgruppe die Bevölkerung des Stadtteils sucht.

Die im ersten Treffen vorgeschlagene Fahrt ins Braunkohlerevier am 26.9. ist mittlerweile ausgeschrieben, wird zudem im September-Wurfspieß beworben. Die Zahl der Anmeldungen lag Ende August bei ca. 20 Personen. Anmeldungen sind im Aktiv-Punkt möglich. Verantwortlich für diese Fahrt: Heiner Blum.

HOCH HER

ging es in der letzten Woche der Ferien im TVE-Büro zu: Widersprüchlich eingehende Infos über den Stand der Reparaturarbeiten in Turnhalle und Bad Holteyer Str. machten eine rechtzeitige Weitergabe dieser Information an TVE-Übungsleiter- und Kursleiter/-innen und Mitglieder nahezu unmöglich. "Nebenbei" musste deshalb noch ein Rundschreiben an rd. 420 Kinder und Jugendliche versandt und Regelungen für die Zeit der Hallenschließung getroffen und diese im Internet und Telefonansagedienst aktuell gehalten werden. Für einige Unzulänglichkeiten bitten wir um Verständnis.

Für Ende November/Anfang Dezember soll eine Fahrt zum Weihnachtsmarkt nach Münster mit dem Zug geplant werden. An weiteren Aktivitäten kann sich das Planungsteam vorstellen:

- Köln, Altstadt
- Hagen, Handwerksmuseum
- Transrapid, Papenburg
- Später: Dresden
- Wanderungen zunächst im Umfeld (Bsp. Elfringhauser Schweiz)
- Für den Winter: Infoabende zu spezifischen Themen wie Patientenverfügung, Testamentverfassung u.a.m.

Es sollen Serienveranstaltungen werden: bspw. Reisen alle zwei Monate, Spieleabende im Aktiv-Punkt monatlich (eher im Herbst/Winter) usw.

Am 29. August, um 19 h trifft sich das Planungsteam im Aktiv-Punkt wieder und freut sich auf weitere Mitdenker, Planer und Mitarbeiter. ECKHARD SPENGLER

SCHUL- UND VEREINSSPORTPLATZ ZUM BOLZPLATZ UMFUNKTIONIERT

Als es nach der Fertigstellung von Schule und Turnhalle an der Holteyer Straße vor rd. 40 Jahren darum ging, den neu zu errichtenden Sportplatz zu planen und zu bauen, stellte sich auch die Frage: Aschen- oder Rasenplatz?

Auf Betreiben des damaligen Gemeinderatsmitglieds und Sportausschussvorsitzenden Eduard Spengler fiel die Entscheidung nicht zuletzt auch im Interesse der TVE-Kinder zugunsten eines Rasenplatzes. Wie schon beim 1932 vom TVE erstellten Rasenplatz war dieser für eine Nutzung durch Schule und Verein (TVE) vorgesehen.

Auch der neue Ersatzplatz wurde nach der Fertigstellung entsprechend von den Schulklassen und den Leichtathletik und Turnspiele betreibenden TVE-Gruppen genutzt.

Um das Fußballspielen nicht vereinsgebundener Gruppen einzuschränken, wurde die Nutzung nur für Kinder bis 14 Jahre in den Nachmittagstunden bis 19 h - mit Ausnahme der Wintermonate - zugelassen. Ursächlich hierfür war, dass der Platz bei jedem Wetter ohne Rücksicht auf Rasenschonung genutzt wurde, was kein Rasen auf Dauer aushält. Entsprechend war der Zustand. Nach Entfernung der Tore durch das Schulverwaltungsamt und Erneuerung beschädigter bzw. nicht mehr vorhandener Grasflächen besserte sich der Zustand des Rasens.... bis vor einigen

Wochen, als neue, fest verankerte Tore aufgestellt wurden. Der TVE als Mitnutzer wurde hierzu nicht angehört.

Die neuen Tore verführen natürlich "wilde" Gruppen, das Fußballspiel verstärkt zu betreiben. TVE-Gruppen werden zeitweise sogar im Rahmen ihrer Sportstunden auf freie Randflächen verdrängt. Auch SVA-Mannschaften wurden beim Training gesehen, vermutlich, um ihren Sportplatz bei widriger Witterung zu schonen.

Auch auf die lange Trockenheit während der Sommerferien wurde keine Rücksicht genommen, so dass der Rasen nun aussieht wie in schlimmsten Zeiten. Ob er sich je wieder erholt, darf angezweifelt werden. Schade um den ursprünglich schönen Rasenplatz!

EDUARD SPENGLER

TVE-SENIORENFAUSTBALL-TURNIER AM 05.08.2006 MIT SCHÖNEM AUSKLANG

Nach positiven Erfahrungen im letzten Jahr waren auch am 5. August 2006 wieder über 20 begeisterte TVE-Turner bei schönem Wetter zum internen Faustballturnier erschienen.

4 Mannschaften spielten auf dem gut hergerichteten Rasenplatz neben dem Aktiv-Punkt um Sieg, Spaß, Ehre und körperliche Eräftigung (die Reihenfolge ist beliebig austauschbar). Alle



Turner zwischen 50 und 84 Jahren gaben ihr Bestes und gegenüber 2005 war eine deutliche Steigerung erkennbar (was für die Zukunft hoffen lässt).

Wieder gab es Sieger und Verlierer, aber nach der Siegerehrung durch den Ehrenvorsitzenden waren alle eine Gemeinschaft. Nach dem sportlichen begann der gemütliche Teil mit leckerem Essen, spontanen Theaterstücken, kühlen Getränken und Gesang. Helmut Greckl begleitete uns wieder und sorgte für den harmonischen Gleichklang. Alle waren begeistert und machten schon Verbesserungsvorschläge

für 2007. Angeregt wurde u.a., alle Vereinsmitglieder rechtzeitig zu informieren und zum Turnier einzuladen.

Wer schon sofort Interesse an Faustball, Gymnastik und Freizeitaktivitäten in fröhlicher Gemeinschaft hat, ist von den beteiligten Gruppen montags 18.30 bis 20.00 h bzw. freitags 20.00 bis 21.30 h in der neu renovierten Turnhalle an der Holteyer Straße herzlich eingeladen.

JOHANNES WERTH

Kurse 2. Halbjahr 2006 mit freien Plätzen

(Nachrücken zu antlg. reduzierten Gebühren möglich)

AEROBIC & WORKOUT

Orga-Nr: 24_2	Aktiv-Punkt	Steffi Hillebrand
10.08.2006-25.01.2007 (22-24 mal)	donnerstags,	18.30-19.30 Uhr
Mitglieder: 51,75 €	Nichtmitglieder: 80,50 €	nicht am 28.12.2006

AUSDAUER-BAUCH-RÜCKEN (ABR)

Orga-Nr: 35_2	Aktiv-Punkt	Jutta Jülicher
09.08.2006-24.01.2007 (21-23 mal)	mittwochs,	18.00-19.00 Uhr
Mitglieder: 49,50 €	Nichtmitglieder: 77,00 €	nicht am 01.11.2006, 27.12.2006

Orga-Nr: 47_2	Aktiv-Punkt	Jutta Jülicher
09.08.2006-24.01.2007 (21-23 mal)	mittwochs,	17.00-18.00 Uhr
Mitglieder: 49,50 €	Nichtmitglieder: 77,00 €	nicht am 01.11.2006, 27.12.2006

BAMBINI-SCHWIMMKURS

Orga-Nr: 23_2	Schwimmbad SH Holteyer Str.	Anette Franzen
16.10.2006-18.06.2007	montags,	16.00-17.30 Uhr
Mitglieder: 58,00 €	Nichtmitglieder: 87,00 €	

BODYFORMING (BOP & MEHR)

Orga-Nr: 30_2	Aktiv-Punkt	Steffi Hillebrand
14.08.2006-22.01.2007 (20-22 mal)	montags,	10.00-11.00 Uhr
Mitglieder: 47,25 €	Nichtmitglieder: 73,50 €	nicht am 25.12.2006, 01.01.2007

Orga-Nr: 46_2	Aktiv-Punkt	Gerlinde Saurenhaus
15.08.2006-23.01.2007 (20-22 mal)	dienstags,	19.15-20.15 Uhr
Mitglieder: 47,25 €	Nichtmitglieder: 73,50 €	nicht am 03.10.2006, 26.12.2006

BODY-WORKOUT

Orga-Nr: 44_2	Aktiv-Punkt	Ulrike Göldner
09.08.2006-24.01.2007 (21-23 mal)	mittwochs,	20.30-21.30 Uhr
Mitglieder: 49,50 €	Nichtmitglieder: 77,00 €	nicht am 01.11.2006, 27.12.2006

FATBURNER (mit Kinderbetreuung)

Orga-Nr: 39_2	Aktiv-Punkt	Bettina Schuran
10.08.2006-25.01.2007 (22-24 mal)	donnerstags,	09.30-11.00 Uhr
Mitglieder: 74,75 €	Nichtmitglieder: 115,00 €	nicht am 28.12.2006

FELDENKRAIS-METHODE

Orga-Nr: 32_2	Aktiv-Punkt	Hildegunde Wissing
15.08.2006-23.01.2007 (20-22 mal)	dienstags,	09.00-10.30 Uhr
Mitglieder: 68,25 €	Nichtmitglieder: 105,00 €	nicht am 03.10.2006, 26.12.2006

Orga-Nr: 48_2	Aktiv-Punkt Kommunikationsraum	Hildegunde Wissing
16.08.2006-27.09.2006 (7 mal)	mittwochs,	19.30-20.45 Uhr
Mitglieder: 22,75 €	Nichtmitglieder: 35,00 €	

FIT MIT HIT

Orga-Nr: 58_2	Aktiv-Punkt	Ulrike Göldner
14.08.2006-22.01.2007 (20-22 mal)	montags,	18.00-19.00 Uhr
Mitglieder: 47,25 €	Nichtmitglieder: 73,50 €	nicht am 25.12.2006, 01.01.2007

NORDIC WALKING (EINSTEIGERKURS)

Orga-Nr: 27_2	Treffen am Aktiv-Punkt	Georg Spengler
02.09.2006-16.09.2006 (3 mal)	sonntags,	15.00-16.30 Uhr
Mitglieder: 21,00 €	Nichtmitglieder: 27,00 €	

POWER-GYM

Orga-Nr: 49_2	Aktiv-Punkt Kraftgeräteraum	L. Lassak
10.08.2006-25.01.2007 (22-24 mal)	donnerstags,	08.30-10.00 Uhr
Mitglieder: 74,75 €	Nichtmitglieder: 115,00 €	nicht am 28.12.2006

Orga-Nr: 59_2	Aktiv-Punkt Kraftgeräteraum	L. Lassak
10.08.2006-25.01.2007 (22-24 mal)	donnerstags,	10.00-11.30 Uhr
Mitglieder: 74,75 €	Nichtmitglieder: 115,00 €	nicht am 28.12.2006

POWER-GYM (55+)

Orga-Nr: 69_2	Aktiv-Punkt Kraftgeräteraum	L. Lassak
10.08.2006-25.01.2007 (22-24 mal)	donnerstags,	11.30-13.00 Uhr
Mitglieder: 74,75 €	Nichtmitglieder: 115,00 €	nicht am 28.12.2006

RÜCKEN-FIT: FITNESS & WELLNESS FÜR PAARE

Orga-Nr: 38_2	Aktiv-Punkt	Detlef & Gerda Enigk
10.08.2006-25.01.2007 (18-20 mal)	donnerstags,	19.30-21.00 Uhr
Mitglieder: 61,75 €	Nichtmitglieder: 95,00 €	nicht am 05.10.2006, 12.10.2006, 28.12.2006, 04.01.2007

RÜCKEN-FIT: WIRBELSÄULENGYMNASTIK & RÜCKENSCHULE

Orga-Nr: 52_2	Aktiv-Punkt	Stephan Semmerling
10.08.2006-25.01.2007 (22-24 mal)	donnerstags,	11.00-12.00 Uhr
Mitglieder: 51,75 €	Nichtmitglieder: 80,50 €	nicht am 28.12.2006

STEP-AEROBIC

Orga-Nr: 25_2	Aktiv-Punkt	Verena Schreiner
11.08.2006-26.01.2007 (22-24 mal)	freitags,	17.30-18.30 Uhr
Mitglieder: 51,75 €	Nichtmitglieder: 80,50 €	nicht am 29.12.2006

WELLNESS-STEP

Orga-Nr: 33_2	Aktiv-Punkt	L. Lassak
11.08.2006-26.01.2007 (22-24 mal)	freitags,	09.30-10.30 Uhr
Mitglieder: 51,75 €	Nichtmitglieder: 80,50 €	nicht am 29.12.2006

Orga-Nr: 56_2	Aktiv-Punkt	L. Lassak
14.08.2006-22.01.2007 (20-22 mal)	montags,	20.00-21.00 Uhr
Mitglieder: 47,25 €	Nichtmitglieder: 73,50 €	nicht am 25.12.2006, 01.01.2007

WIRBELSÄULENGYMNASTIK & RÜCKENSCHULE

Orga-Nr: 66_2	Mehrzweckraum Comeniussschule	Monika Gwosdz
10.08.2006-25.01.2007 (17-19 mal)	donnerstags,	18.15-19.15 Uhr
Mitglieder: 40,50 €	Nichtmitglieder: 58,50 €	nicht am 25.05.2006, 15.06.2006

YOGA-GYM

Orga-Nr: 61_2	Aktiv-Punkt Kommunikationsraum	L. Lassak
15.08.2006-23.01.2007 (20-22 mal)	dienstags,	20.15-21.15 Uhr
Mitglieder: 47,25 €	Nichtmitglieder: 73,50 €	nicht am 03.10.2006, 26.12.2006

Orga-Nr: 62_2	Aktiv-Punkt	L. Lassak
11.08.2006-26.01.2007 (22-24 mal)	freitags,	10.30-11.30 Uhr
Mitglieder: 51,75 €	Nichtmitglieder: 80,50 €	nicht am 29.12.2006

WER IST AM LÄNGSTEN TVE-MITGLIED?

R.	Mitglied	Eintritt	R.	Mitglied	Eintritt
1.	Neuhaus, Kurt	01.01.1921	26.	Köhne, Manfred	01.01.1957
2.	Spengler, Hugo	01.01.1926	27.	Makrutzki, Volker Dr.	01.01.1958
3.	Breidbach, Hans	01.01.1928		Spengler, Norbert	01.01.1958
	Klose, Luise	01.01.1928	29.	Ostermann, Therese	01.01.1959
5.	Makrutzki, Manfred	01.01.1932		Schlüter, Fritz	01.01.1959
	Spengler, Eduard	01.01.1932		Spengler, Eckhard	01.01.1959
7.	Makrutzki, Ruth	01.01.1933	32.	Altenbeck, Herbert	01.01.1960
8.	Golz, Anni	01.01.1935		Engelhardt, Siegfried	01.01.1960
	Spengler, Margret	01.01.1935		Overdiek, Wolfgang	01.01.1960
10.	Berndt, Erika	01.01.1945	35.	Bendel, Christel	01.01.1962
	Berndt, Heinz	01.01.1945		Breidbach, Gerhard	01.01.1962
12.	Follrichs, Luise	01.01.1947		Hoffmann, Vera	01.01.1962
	Spengler, Else	01.01.1947		Höhne, Maria	01.01.1962
14.	Brunne, Renate	01.01.1949		Kolligs, Maria	01.01.1962
	Lucius, Dieter	01.01.1949		Plum, Barbara	01.01.1962
16.	Ober-Brandenburg, Hans	01.01.1950	41.	Altenbeck, Christel	01.01.1963
	Ober-Brandenburg, Heinz	01.01.1950		Gimbel, Helene	01.01.1963
18.	Bendel, Willi	01.01.1951		Hecker, Hosef	01.01.1963
19.	Idczak, Klara	01.01.1952		Kämpgen, Anni	01.01.1963
20.	Marquaß, Gabriele	01.01.1954		Pieper, Christa	01.01.1963
21.	Oerding, Harald	01.01.1955		Rass, Johann	01.01.1963
	Wissing, Hildegund	01.01.1955		Schmidt, Anneliese	01.01.1963
23.	Kolligs, Heinz	01.01.1956		Schrade, Inge	01.01.1963
	Schäfers, Margritta	01.01.1956		Schumann, Marga	01.01.1963
	Spengler, Gerhard	01.01.1956		Schüßler, Robert	01.01.1963
				Stoßberg, Rosemarie	01.01.1963
				Streicher, Josef	01.01.1963

TVE-TERMINKALENDER

Datum	Zeit	Ort	Maßnahme
02.09.2006	16.00 h	Sh Auf dem Loh	Badminton-Mannschaftsspiel (Schüler): TVE Burgaltendorf S1 - SV Kupferdreh S2
02.09.2006	16.00 h	Sh Auf dem Loh	Badminton-Mannschaftsspiel (Jugend): TVE Burgaltendorf J1 - BC RW Borbeck J2
06.09.2006	18.30-20.30 h	Aktiv-Punkt	Besprechung des TVE-Vorstandes
09.09.2006	15.30 h	Sh Otto-Pankok-Gymn., Mülheim	Badminton-Mannschaftsspiel (Schüler): TSV Vikt. Mülheim S1 - TVE Burgaltendorf S1
09.09.2006	16.00 h	Sh Schloßschule, E-Borbeck	Badminton-Mannschaftsspiel (Jugend): FC Borbeck J1 - TVE Burgaltendorf J1
19.09.2006	ab 18.30 h	Platz Holteyer Str.	Sportabzeichenabnahme (Leichtathletik)
20.09.2006			Tagesausflug der Frauengruppe "G" (Ulrike Göldner) nach Münster
23.09.2006	15.00 h	Sh Auf dem Loh	Badminton-Mannschaftsspiel (Schüler): TVE Burgaltendorf S1 - BC RW Borbeck S1
23.09.2006	16.30 h	Sh Auf dem Loh	Badminton-Mannschaftsspiel (Jugend): TVE Burgaltendorf J1 - FC Borbeck J2
24.09.2006	15.00-17.00 h	Aktiv-Punkt	36. Aktiv-Punkt-Café, mehr...
26.09.2006	08.00-17.00 h	Treffpunkt: 07:45 Marktplatz	Tagesausflug "Braunkohletagebau" für 60plus-Mitglieder mit Führung
30.09.(Sa.)-15.10.(So.)2006			NRW-Herbstferien 2006 (angrenzendes Wochenende incl.)
21.10.2006	16.00 h	Sh Brauck, Gladbeck	Badminton-Mannschaftsspiel (Schüler): Gladbecker FC S3 - TVE Burgaltendorf S1
21.10.2006	16.00 h	Sh Auf dem Loh	Badminton-Mannschaftsspiel (Jugend): TVE Burgaltendorf J1 - MTG Horst-Essen J1
22.10.2006		Köln	National Walking Day
27.10.2006	19.30 h	Aktiv-Punkt	TVE-Mitarbeiterabend mit Mitarbeiterbuffet
28.10.2006	15.00 h	Sh Auf dem Loh	Badminton-Mannschaftsspiel (Schüler): TVE Burgaltendorf S1 - VfB GW Mülheim S2
28.10.2006	16.30 h	Sh Auf dem Loh	Badminton-Mannschaftsspiel (Jugend): TVE Burgaltendorf J1 - TV Stoppenberg J1
29.10.2006	15.00-17.00 h	Aktiv-Punkt	37. Aktiv-Punkt-Café
11.11.2006	16.00 h	Sh Ludwig-Wolker-Str.	Badminton-Mannschaftsspiel (Schüler): 1. BV Mülheim S2 - TVE Burgaltendorf S1
11.11.2006	16.00 h	Sh Auf dem Loh	Badminton-Mannschaftsspiel (Jugend): TVE Burgaltendorf J1 - 1. BC Herten J1
15.11.2006	18.30-20.30 h	Aktiv-Punkt	Besprechung des TVE-Vorstandes
18.11.2006	16.00 h	Sh Auf dem Loh	Badminton-Mannschaftsspiel (Schüler): TVE Burgaltendorf S1 - PSV Gelsenk.-Buer S3
18.11.2006	16.00 h	Sh Berger Feld, Gelsenkirchen	Badminton-Mannschaftsspiel (Jugend): PSV Gelsenk.-Buer J4 - TVE Burgaltendorf J1
25.11.2006	16.00 h	Sh Schloßwiese, E-Borbeck	Badminton-Mannschaftsspiel (Jugend): BC RW Borbeck J2 - TVE Burgaltendorf J1
26.11.2006	15.00-17.00 h	Aktiv-Punkt	38. Aktiv-Punkt-Café
27.11.2006	18.30 h	Sh Knaudtstr., E-Huttrop	Badminton-Mannschaftsspiel (Schüler): SV Kupferdreh S2 - TVE Burgaltendorf S1
02.12.2006	18.30 h	Aktiv-Punkt	Weihnachtsfeier der Abteilung Badminton
09.12.2006	15.00 h	Sh Berger Feld, Gelsenkirchen	Badminton-Mannschaftsspiel (Schüler): PSV Gelsenk.-Buer S3 - TVE Burgaltendorf S1

BEITRAGSREGELUNGEN

BESCHLOSSEN DURCH DIE MITGLIEDERVERSAMMLUNG VOM 24.01.2001

Der TVE erhebt:

- eine Aufnahmegebühr (einmalig bei der Aufnahme in den Verein)
- einen Vereinsbeitrag (für die Mitgliedschaft im Verein)
- einen Abteilungsbeitrag (zusätzlich zum Vereinsbeitrag) für die Sportangebote
 - Leistungsturnen - Volleyball - Kraftgerätraining
 - Rhönradturnen - Badminton
 - Selbstverteidigung - Herzsport
- eine Kursgebühr (zusätzlich zum Vereinsbeitrag) für alle Angebote, die - in Kursform - auch für Nichtmitglieder offen sind.
- einen "Überweiserkosten-Zuschlag" für Mitglieder ohne Abbuchungserlaubnis.

Im Einzelnen:

Welche Beitragsart?	In welchem Fall?	Wieviel? (einmalig)
Aufnahmegebühr	Neumitglieder, unabhängig von Alter u. Beitragsart	7,00 €
Vereinsbeitrag: Einzelbeiträge		(monatlich)
Junge-Leute-Beitrag	Mitglieder im Alter von 0 bis 24 Jahre	4,00 €
Einzelbeitrag Erwachsene	Erwachsene ab 25 Jahre	4,25 €
Kurzzeitmitgliedschaft	nur möglich für Teilnehmer/-innen des Kraftgerätrainings	5,00 €
Förderbeitrag	Bei Vorliegen spezieller Voraussetzungen, wie z.B. Wohnsitz außerhalb von NRW, kann vom Vorstand der "Förderbeiträge" gewährt werden.	3,00 €
Vereinsbeitrag: Familienbeitrag		
Mehrere Vereinsmitglieder (darunter mindestens Vater oder Mutter) aus einer Familie <i>(Für jeden Familienangehörigen, der TVE-Mitglied werden will, ist ein separater Aufnahmeantrag zu stellen.)</i>	Voraussetzung für die Anwendung des Familienbeitrags ist die Mitgliedschaft mindestens eines Elternteils. Kinder können nur bis zur Vollendung des 21. Lebensjahres durch den Familienbeitrag erfasst werden. Der Familienbeitrag setzt sich zusammen aus dem Grundbeitrag (für die Familie) sowie den Personenzuschlägen für JEDEN Familienangehörigen, der TVE-Mitglied ist.	4,75 € Grundbeitrag + 1,75 € Zuschlag je Person
Abteilungs-/Sportgruppenbeitrag (zusätzlich zum Vereinsbeitrag)		
Teilnehmer/-innen der Sportangebote:	unabhängig vom Alter	
LEISTUNGSturnen		3,75 €
RHÖNRADturnen		4,25 €
Volleyball		0,00 €
Badminton		3,75 €
Selbstverteidigung		0,00 €
Herzsport (bei KV-Zuschussfähigkeit)		3,75 €
Herzsport (ohne KV-Zuschussfähigkeit)		10,00 €
Kraftgerätraining		24,00 €

Welche Beitragsart?	In welchem Fall?	Wieviel? (monatlich)
Überweiserkostenzuschlag	wenn keine Abbuchungserlaubnis erteilt wurde	3,00 €
Kursgebühr	für alle Angebote, die in Kursform -idR offen auch für Nichtmitglieder - angeboten werden	s. Kursauschreibung!
Vereinsbeitrag: all inclusive (ab 01.07.2006; nur auf Antrag hin)		
	Diese Beitragsart umfasst die Teilnahmeberechtigung aller TVE-Mitglieder innerhalb einer Familie (bis zur Vollendung des 21. Lebensjahres) an allen Sportangeboten des TVE mit Ausnahme von Kursen, Workshops u.ä., Kraftgerätraining, Herzsport. Diese Beitragsart wird nicht rückwirkend und nicht monatlich anteilig gewährt.	125,00 € (halbjährl.)

Hinweise

Ein Austritt aus dem VEREIN kann nur zum Jahresende (31.12.) und nur schriftlich erfolgen. Vereinsbeiträge sind bis zum Datum der Beendigung der Mitgliedschaft - unabhängig vom Zeitpunkt der Austrittserklärung - zu zahlen.

Die Beendigung der ABTEILUNGSzugehörigkeit kann - unabhängig von der VEREINSMitgliedschaft - zum 30.06. u. 31.12. eines jeden Jahres schriftlich o. mündlich zur Niederschrift im TVE-Büro erklärt werden. Abbuchungen erfolgen am 01. März für das erste Halbjahr, am 01. September für das zweite Halbjahr. Der Abteilungsbeitrag Kraftgerätraining wird am 15. eines jeden Monats abgebucht.

Bei neu aufgenommenen Mitgliedern erfolgt die Angleichung der Beitragsabbuchungen an diesen Rhythmus über die erste Abbuchung nach Bearbeitung des Aufnahmeantrages. Beispiel:

Ein paar Tage nach der Abbuchung für das 1. Halbjahr (01. März) geht ein Aufnahmeantrag beim TVE ein mit einem Aufnahmedatum 01. April ein. Folge: Beim nächsten Abbuchungstermin (01. September) wird der Beitrag nicht für 6 Monate (2. Halbjahr), sondern für 9 Monate (April bis Dezember) abgebucht.

Bei Mitgliedern ohne erteilte Abbuchungserlaubnis wird der gesamte Jahresbeitrag bereits am 15. April d. J. in einer Summe fällig. Die durch ein Mahnverfahren entstehenden Kosten gehen zu Lasten des säumigen Mitgliedes.

STECKBRIEF DES TVE BURGALTENDORF

Gründung/ Vereinsregister

Der TVE wurde am 10. März 1901 gegründet und ist unter der Nr. 282 beim Amtsgericht Essen - Steele eingetragen.

turnerjugend burgaltendorf (tjb)

Die turnerjugend burgaltendorf ist die eigenständige Kinder- und Jugendorganisation des TVE. Zu ihr gehören automatisch alle TVE-Mitglieder bis zur Vollendung des 18. Lebensjahres. Die turnerjugend burgaltendorf ist gleichermaßen Sport- und Jugendorganisation.

Verfassung

Die Vereinssatzung und die gesetzlichen Vorschriften des Vereinsrechts bilden die Verfassung des TVE.

Gesetzliche Vertreter

Den Vorstand im Sinne des § 26 II Bürgerliches Gesetzbuch (BGB), also die gesetzliche Vertretung, bilden der/die Vorsitzende (Eckhard Spengler), der/die von der Mitgliederversammlung gewählte TVE-Sportleiter/-in (Gabriele Marquäß) sowie die beiden Organisationsleiter/-innen (Christiane und Gerhard Spengler).

Kenn-Nummern

Vereinsregister bei Amtsgericht Essen-Steele	282	Landessportbund NRW, Essener Sportbund	1003172
Finanzamt Essen-Ost	111/5781/0629	Gemeinschaft Essener Turnvereine (GET)	8
Sport- und Bäderbetriebe Essen	000845	Rheinischer Turnerbund	1107008
Deutsches Jugendherbergswerk	9670985	Badminton-Landesverband NW e.V.	473
GEMA	421581	Westdeutscher Volleyballverband	447
Sporthilfe e.V.	1003172		

Sportart	Zielgruppe	Alter	Sportstätte	W.-Tag	Uhrzeit	OrgaNr	Mitarbeiter/-innen (max.3 Namen)		
202 "Kinder- u. Jugendturnen"									
Turnen & Spiel	Jungen & Mädchen	von 4 bis 6 J.	Th Holteyer Str.	5*freitags	15:00 - 16:00	20201	Kellner	Dörendahl	Budriks
+ Schwimmen	Jungen & Mädchen	von 4 bis 6 J.	Bad Holteyer Str.	5*freitags	16:00 - 17:00	20202	Kellner	Dörendahl	
Turnen & Spiel	Jungen & Mädchen	von 4 bis 6 J.	Th Holteyer Str.	2*dienstags	15:00 - 16:00	20203	Dörendahl	Budriks	Malburg
+ Schwimmen	Jungen & Mädchen	von 4 bis 6 J.	Bad Holteyer Str.	2*dienstags	16:00 - 17:00	20204	Dörendahl	Budriks	
Turnen & Spiel	Jungen & Mädchen	1. + 2. Schuljahr	Th Holteyer Str.	2*dienstags	16:00 - 17:00	20206	Enigk	Budriks	Malburg
+ Schwimmen	Jungen & Mädchen	1. + 2. Schuljahr	Bad Holteyer Str.	2*dienstags	17:00 - 18:00	20207	Enigk	Budriks	
Turnen & Spiel	Jungen & Mädchen	vom 2.-5.Schulj.	Th Holteyer Str.	1*montags	16:15 - 17:15	20210	Dumm		
+ Schwimmen	Jungen & Mädchen	vom 2.-5.Schulj.	Bad Holteyer Str.	1*montags	17:15 - 18:15	20211	Dumm	Kernebeck	
Turnen & Spiel	Jungen & Mädchen	von 4 bis 6 J.	Th Holteyer Str.	5*freitags	16:00 - 17:00	20215	Kellner	Kernebeck	Budriks
+ Schwimmen	Jungen & Mädchen	von 4 bis 6 J.	Bad Holteyer Str.	5*freitags	17:00 - 18:00	20216	Kellner	Kernebeck	Kellner
Gerätturnen	Jungen & Mädchen	vom 1.-4. Schulj.	Sh Auf dem Loh	--R 2*dienstags	17:00 - 18:30	20220	Kellner	Kernebeck	Zimmermann
Turnen & Spiel	Mädchen	vom 5. Schulj. - 17 J.	Sh Auf dem Loh	LM- 1*montags	17:15 - 18:45	20232	Dams		
Ballspiele	Jungen	vom 5.-8. Schulj.	Th Holteyer Str.	1*montags	17:30 - 18:45	20240	Fenske		
Ballspiele	Jungen	vom 2.-4. Schulj.	Sh Auf dem Loh	4*donnerstags	16:00 - 17:00	20241	Wallbaum	o. Spengler	
203 "Leistungs- u. Rhönradturnen"									
Leistungsturnen *	Mädchen	von 5 bis 10 J.	Sh Auf dem Loh	LM- 2*dienstags	15:45 - 17:30	20301	Dumm	Dumm	Schrade
Leistungsturnen *	Mädchen	ab 11 J.	Sh Auf dem Loh	LM- 2*dienstags	17:00 - 18:30	20302	Dumm	Zedler	Dumm
Leistungsturnen *	Mädchen	ab 11 J.	Sh Auf dem Loh	LM- 4*donnerstags	17:00 - 18:30	20303	Dumm	Zedler	Dumm
Leistungsturnen *	Mädchen/Frauen	ab 14 J.	Sh Auf dem Loh	LM- 1*montags	18:45 - 20:15	20304	Rakov		
Rhönradturnen (Anfänger)	Jungen & Mädchen	ab 12 J.	Sh Auf dem Loh	--R 3*mittwochs	16:15 - 18:00	20309	Trümper	Rödiger	
Rhönradturnen *	Jungen & Mädchen	ab 12 J.	Sh Auf dem Loh	LM- 4*donnerstags	18:30 - 20:15	20310	Trümper		
Rhönradturnen *	Übungsleiter/Helfer		Sh Auf dem Loh	LM- 1*montags	18:45 - 20:15	20311			
205 "Tanz"									
HipHop-Dance	Jungen & Mädchen	vom 5. bis 8. Schulj.	Aktiv-Punkt	6*samstags	12:15 - 13:45	20501	Hemsg		
206 "Eltern/Kind-Turnen"									
Eltern/Kind-Turnen A*	Eltern mit Kindern	Kinder: 7/02-6/04 geb.	Sh Auf dem Loh	LM- 5*freitags	15:00 - 16:00	20601	Send		
Eltern/Kind-Turnen C*	Eltern mit Kindern	Kinder: 7/02-6/04 geb.	Sh Auf dem Loh	--R 2*dienstags	16:00 - 17:00	20603	Kellner		
Eltern/Kind-Turnen D*	Eltern mit Kindern	Kinder: 7/02-6/04 geb.	Sh Auf dem Loh	LM- 3*mittwochs	16:00 - 17:00	20604	Schrade	o. Schrade	
Eltern/Kind-Turnen E*	Eltern mit Kindern	Kinder: 7/02-6/04 geb.	Sh Auf dem Loh	LM- 5*freitags	16:00 - 17:00	20605	Send		
Eltern/Kind-Turnen F*	Eltern mit Kindern	Kinder: 7/02-6/04 geb.	Sh Auf dem Loh	LM- 3*mittwochs	17:00 - 18:00	20606	Schrade	o. Schrade	
Eltern/Kind-Schwimmen	Eltern mit Kindern	Kinder: 2-4 J..	Bad Holteyer Str.	4*donnerstags	15:30 - 16:30	20610	Balbach		

* = nicht aufnahmefähig * = Anmeldung konkret für diese Sportgruppe ist erforderlich. # = Angebot wird z.Zt. nicht gegeben. L=linkes Drittel, M=mittleres Drittel, R=rechtes Drittel

Sportart	Zielgruppe	Alter	Sportstätte	W.-Tag	Uhrzeit	OrgaNr	Mitarbeiter/-innen (max.3 Namen)		
207 "Volleyball"									
Volleyball *	Männer (Kreisliga)	ab 18 J.	Sh Auf dem Loh	LM- 1*montags	20:15 - 21:45	20710	Brach		
Volleyball *	Männer (Kreisliga)	ab 18 J.	Sh Auf dem Loh	LM- 4*donnerstags	20:15 - 21:45	20711	Brach		
208 "Selbstverteidigung"									
Selbstverteidigung *	männl. + weibl. Mitgl.	ab 16 J.	Sh Auf dem Loh	--R 1*montags	20:15 - 21:45	20803	Hinderberger		
Selbstverteidigung *	männl. + weibl. Mitgl.	ab 16 J.	Sh Auf dem Loh	--R 4*donnerstags	20:15 - 21:45	20804	Hinderberger		
209 "Badminton"									
Badminton *	Jungen & Mädchen	von 7 bis 10 J.	Sh Auf dem Loh	LMR 5*freitags	17:00 - 18:30	20901	Schäfer	Süß	Geßner
Badminton *	Jungen & Mädchen	von 11 bis 17 J.	Sh Auf dem Loh	LMR 2*dienstags	18:30 - 20:00	20903	Schäfer	Süß	Geßner
Badminton *	Jungen & Mädchen	von 11 bis 17 J.	Sh Auf dem Loh	LMR 5*freitags	18:30 - 20:00	20904	Schäfer	Süß	Geßner
Badminton *	Frauen u. Männer	ab 18 J.	Sh Auf dem Loh	LM- 2*dienstags	20:00 - 21:45	20910	(ohne Leitg.)		
Badminton *	Frauen u. Männer	ab 18 J.	Sh Auf dem Loh	LMR 5*freitags	20:00 - 21:45	20911	(ohne Leitg.)		
210 "Leichtathletik"									
Leichtathletik	Jungen & Mädchen	vom 1.-4. Schulj.	Th Holteyer Str.	2*dienstags	17:00 - 18:00	21001	Dams	Budriks	
216 "Fitnesstraining, Walking"									
Fitnesstraining	Männer	ab 18 J.	Th Holteyer Str.	5*freitags	18:30 - 20:00	21601	Breuer		
Fitnesstraining	Männer	ab etwa 30 J.	Th Holteyer Str.	5*freitags	20:00 - 21:30	21602	Kolligs	Makrutzki	
Fitnesstraining	Männer	ab etwa 30 J.	Sh Auf dem Loh	--R 4*donnerstags	19:15 - 20:30	21604	Spengler		
Fit-Walk Gr. A	Frauen u. Männer	ab 16 J.	ab Aktiv-Punkt	3*mittwochs	09:30 - 10:30	21607	Marquaß	o. Stoßberg	
Fit-Walk Gr. B	Frauen u. Männer	ab 16 J.	ab Aktiv-Punkt	4*donnerstags	17:15 - 18:15	21608	Semmerling		
Lauf-Treff (Nordic) Walki	Frauen u. Männer	ab 16 J.	TP: Genossenschaf	6*samstags	10:15 - 11:45	21610	Spengler		
217 "Gymnastik für Frauen"									
Gymnastik W	Frauen	bis etwa 55 J.	Sh Auf dem Loh	--R 1*montags	18:45 - 20:15	21701	Enigk	o. Malburg	o. Budriks
Gymnastik G	Frauen	bis etwa 55 J.	Th Holteyer Str.	1*montags	20:15 - 21:45	21702	Göldner		
Gymnastik M	Frauen	bis etwa 55 J.	Sh Auf dem Loh	--R 2*dienstags	20:00 - 21:30	21704	Marquaß		
218 "Gymnastik f. Ältere"									
Gymnastik D	Frauen	ab etwa 55 J.	Th Holteyer Str.	4*donnerstags	15:00 - 16:30	21801	Stoßberg		
Gymnastik E	Frauen	ab etwa 55 J.	Sh Auf dem Loh	--R 4*donnerstags	17:00 - 18:15	21802	Stoßberg		
Gymnastik & Spiel F	Männer	ab etwa 55 J.	Th Holteyer Str.	1*montags	18:45 - 20:15	21810	Trautmann		
SitzGymnastik G	Frauen	ab 65 J.	Aktiv-Punkt-KomR	4*donnerstags	16:30 - 17:15	21812	Redottée		
Wassergymnastik A	Frauen	ab etwa 55 J.	Bad Holteyer Str.	4*donnerstags	16:30 - 17:15	21815	Krieg		
Wassergymnastik B	Frauen u. Männer	ab etwa 55 J.	Bad Holteyer Str.	1*montags	18:30 - 19:15	21816	Krieg		
Wassergymnastik C	Frauen	ab etwa 55 J.	Bad Holteyer Str.	4*donnerstags	17:30 - 18:15	21817	Redottée		
219 "Herzsport"									
Herzsport	Frauen u. Männer		Aktiv-Punkt	2*dienstags	18:00 - 19:00	21901	Gwosdz	Strünc Dr.	

* = nicht aufnahmefähig * = Anmeldung konkret für diese Sportgruppe ist erforderlich. # = Angebot wird z.Zt. nicht gegeben. L=linkes Drittel, M=mittleres Drittel, R=rechtes Drittel

(Aus Kostengründen: nur ein Exemplar pro Familie)

Der Aufbau des TVE Burgaltendorf

VEREINSRAT (Abteilungssprecher)

HEDWIG GRING (Vereinsratsvorsitzende)
 NN (Selbstverteidigung)
 Dr. VOLKER MAKRUTZKI (Fitnesstraining)
 MICHAEL BUSCHMANN (Badminton)
 MONIKA HEUER (Gym. für Frauen)
 SIGRID SCHMID (Gym. für Frauen)
 ANNELOTTE BECKMANN-SCHLÖNS (")
 FRANZ TRAUTMANN (Gym. für Ältere)
 ANNEMARIE HASELHOFF (Gym. für Ältere)
 HILDEGARD HUTSCHENREUTHER (Gym. für ")
 MONIKA KRIEG (Wassergymnastik)
 SIGRID HASSMANN (Wassergymnastik)
 ANNEL. ZIMMERMANN (Wassergymnastik)

JUGENDRAT (Jugendsprecher)

NN (Jugendturnen)
 NN (Jugendturnen)
 HELEN COUTELLE (Rhönradturnen)
 KATHARINA V. OSTROWSKI (Rhönrad-T.)
 SANDRA KERNEBECK (Leistungsturnen)
 JENNIFER ZEDLER (Leistungsturnen)
 ANNIKA VIETH (Selbstverteidigung)
 CAJ LANGHOF (Badminton)
 ROBIN NEUHAUS (Badminton)
 KILIAN WIENHOLD (Badminton)
 JULIAN STÜBER (Badminton)

PG „OFFENE GANZTAGSSCHULE“

Leitung: Stephan Semmerling

tve-burgaltendorf.de


eMail:

tve-burgaltendorf@web.de